



# RAPPORT D'ACTIVITÉS 2021

# ÉDITO

## 2021 : Une dynamique de projets qui offre de belles perspectives à la nouvelle Fondation de l'Institut Agro

**Depuis plus de 10 ans, les trois écoles aujourd'hui réunies au sein l'Institut Agro ont mobilisé du mécénat, collectant plus de 7,4 millions d'euros qui ont permis de soutenir au fil des ans une quarantaine de projets au service de l'enseignement, de la recherche et de l'innovation.**

**L'année 2021 a été une année charnière pour préparer la naissance de la nouvelle Fondation de l'Institut Agro, formellement créée au 1<sup>er</sup> janvier 2022 par la fusion des fondations existantes (celles de Montpellier et de Rennes-Angers) en étendant son périmètre à la 3<sup>e</sup> école, Dijon.**

Les actions de notre Fondation soutenues par le mécénat contribuent à la professionnalisation de nos étudiants et sont possibles grâce à la mobilisation de toutes et tous : partenaires entreprises et institutionnels, diplômés, enseignants, agents, étudiants, parents et amis des écoles. Pour cette belle mobilisation, nous vous remercions chaleureusement !

2021 a vu le démarrage à Montpellier de la chaire *Eau, Agriculture et Changement Climatique* et de la phase de préfiguration de la nouvelle chaire *Vigne et Vin*, impliquant des partenaires historiques de l'École. A Rennes-Angers, quatre nouvelles chaires ont été lancées : la Chaire *Recherche de performances pour une usine responsable dans la filière laitière*, la Chaire *Semences pour demain dans la filière semence* ; la chaire *Innovation collaborative au service des métiers du lait* et la chaire *Innovations AgroSanté*.

Avec une levée progressive des contraintes liées à la COVID 19, des événements ou concours en présentiel ont pu reprendre en 2021, tout en conservant des rendez-vous en visio et webinaires qui assurent l'animation de réseaux plus larges.

Un grand merci à toutes celles et ceux qui nous ont apporté également leur soutien sur les programmes de bourses et Fonds d'Action Social ! Grâce à vos dons, la Fondation a pu accompagner une trentaine d'étudiants en 2021. Le contexte économique est toujours tendu et notre mobilisation en faveur des étudiants en situations difficiles reste d'actualité, plus que jamais en 2022 !

Ce rapport réunit donc les projets de mécénat des 3 écoles. Il se veut une première vitrine du champ des possibles que nous ouvre désormais la Fondation de l'Institut Agro en 2022.

### **Une gouvernance consolidée, une dynamique territoriale renforcée**

Plusieurs temps forts ont ponctué cette année 2021, associant les membres des Conseils de gestion des anciennes fondations et les différentes instances de l'Etablissement, dans l'objectif de partager le projet de gouvernance et les ambitions de cette nouvelle Fondation de l'Institut Agro. Si celle-ci se veut visible au national comme à l'international, elle doit être attractive pour les étudiants et les partenaires, tout en conservant la dimension territoriale identitaire des écoles, ainsi que les liens forts aux réseaux des alumni.

Un séminaire stratégique en juin 2022 a été l'occasion pour l'ensemble des parties prenantes des campus de l'Institut Agro de s'approprier ce bel outil et de réfléchir à la structuration de ses activités en programmes identitaires forts. D'ores et déjà, nous vous partageons au début de ce rapport les grandes lignes de nos ambitions.

Notre/votre mobilisation est essentielle pour accompagner ce projet ambitieux et poursuivre nos engagements aux côtés de nos étudiants et au plus près des campus !



**Arnaud MESSAGER**  
Président  
de la Fondation Institut Agro



**Anne-Lucie WACK**  
Directrice Générale  
de l'Institut Agro

## La Fondation de l'Institut Agro : Une Fondation universitaire unique pour l'ensemble des écoles

Au 1<sup>er</sup> janvier 2022, l'Institut Agro s'est doté d'une fondation universitaire unique, consécutivement à la dissolution des fondations d'Agrocampus Ouest et de Montpellier SupAgro.

Sans personnalité morale et juridiquement rattachée à l'établissement, elle dispose d'un budget propre annexé à celui de l'établissement.

La Fondation de l'Institut Agro soutient des projets, notamment de chaires de mécénat, portés par les différentes composantes de ses campus. Elle concourt ainsi au développement et à la promotion des activités relatives à la formation, la recherche, la coopération internationale et l'innovation pédagogique, scientifique et technique au service du monde économique et de la société. Elle soutient également des programmes de bourses étudiantes.

Cette fondation incarne la marque de l'Institut Agro, tout en conservant l'identité des écoles et l'ancrage territorial et sectoriel que chacune a pu développer à travers ses projets partenariaux.

## Les objectifs de la Fondation

- Favoriser le rapprochement des mondes académiques et professionnels en s'appuyant sur nos activités formation-recherche-innovation.
- Développer la professionnalisation et l'employabilité des étudiants en phase avec les attentes du monde socio-économique.
- Contribuer au rayonnement de l'établissement et de ses partenariats, au national et à l'international.
- Participer et contribuer aux débats et défis de notre société autour de l'agriculture, l'alimentation, l'environnement et le paysage dans un objectif de développement durable.
- Accompagner l'évolution des filières et valoriser les métiers.

## Les ambitions de la Fondation : Un outil au service du projet stratégique de l'établissement

Les membres du Conseil de Gestion et les diverses parties prenantes de l'établissement vont désormais bâtir le plan de développement de la nouvelle fondation avec pour ambition de :

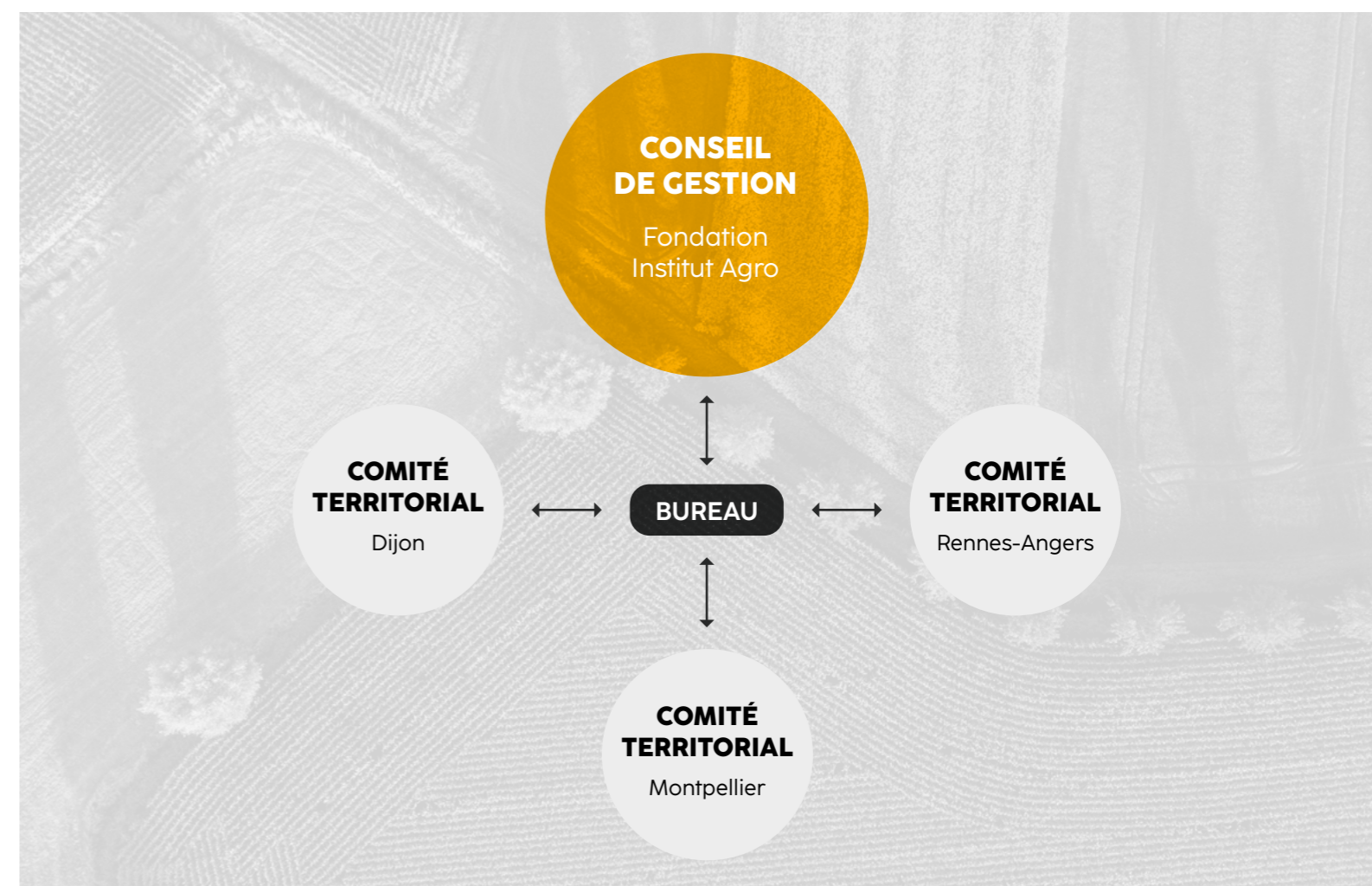
- **Donner aux étudiants la possibilité d'être acteurs du changement et de réaliser leurs rêves** : favoriser la solidarité entre génération, la diversité et la mobilité par notre ouverture à l'international et l'égalité des chances pour la réussite de tous.
- **Encourager l'esprit entrepreneurial** : sensibiliser, former, accompagner nos Ingénieurs Entrepreneurs.
- **Etre acteur et moteur des transformations** agro-écologiques, numériques et alimentaires par l'innovation, la recherche et la formation.

Une gouvernance stratégique et opérationnelle au service des territoires et des écoles

Le statut de fondation universitaire confère la mise en place d'un Conseil de Gestion unique, à l'échelle de l'Institut Agro. Cette instance souveraine administre l'ensemble de la structure de la Fondation, à la fois sur l'aspect stratégique et sur la collecte et l'affectation des dons en faveur des projets.

La dynamique se développe dans les écoles, avec des projets initiés par des collectifs d'enseignants – chercheurs, d'étudiants ou de partenaires socio-économiques. Leurs développements reposent donc sur l'implication forte des communautés des campus et sur la mobilisation de l'écosystème partenarial local.

Afin de préserver et développer cette dynamique locale, un comité territorial est mis en place dans chaque école. Cette gouvernance à 2 niveaux doit permettre à terme de faire émerger des projets à l'échelle de l'Institut Agro et d'en assurer un déploiement multi-écoles.



# SOMMAIRE

P.6-33

## Les activités à l'Institut Agro Montpellier

L'établissement de Montpellier s'est doté fin 2009 d'une fondation universitaire, SupAgro Fondation. Son rôle a été de rassembler des entreprises, des institutions partenaires, des diplômés et des étudiants qui souhaitent s'engager collectivement au côté de Montpellier SupAgro, en soutenant une grande diversité de projets, structurés progressivement en **4 programmes d'action** dont les réalisations seront décrites ci-après :

- « **Solidarité et Diversité** » Favoriser la solidarité entre générations, l'ouverture sociale et internationale de l'établissement grâce aux dispositifs de bourses étudiantes.
- « **Innover & Entreprendre** » Soutenir l'innovation et l'entrepreneuriat par la sensibilisation des étudiants à travers la création de concours et challenges d'innovation, autour de l'incubateur d'entreprises innovantes.
- « **Chaires & Think tanks** » Catalyser l'émergence de projets d'envergure d'enseignement et/ou de recherche en cohérence avec la politique scientifique et partenariale de l'établissement.
- « **Savoirs et Initiatives** » Soutenir la diffusion du savoir et des projets collectifs d'étudiants et de diplômés.

Le Comité territorial de Montpellier va participer à la transformation et l'enrichissement de ses anciens programmes dans le cadre de la nouvelle stratégie de la Fondation.

P.34-47

## Les activités à l'Institut Agro Rennes-Angers

Le conseil d'administration de l'école Agrocampus Ouest a créé sa Fondation universitaire en 2013. Elle avait pour missions de soutenir le rayonnement de l'école, de favoriser la mise en place de projets pédagogiques innovants et l'avancement de la recherche scientifique, et d'encourager l'ouverture sociale et l'internationalisation d'Agrocampus Ouest.

La Fondation portait en particulier des chaires rassemblant autour de projets communs des étudiants, des acteurs du monde socio-économique et des équipes d'enseignement et de recherche d'Agrocampus Ouest.

Un comité territorial Rennes-Angers a été créé afin de poursuivre la dynamique locale, tout en participant à la nouvelle structuration de la Fondation unique.

P.48-49

## Les activités à l'Institut Agro Dijon

L'Institut Agro Dijon développe des chaires partenariales depuis 2017. Le soutien de ses partenaires socio-économiques engagés aux côtés de l'ensemble de sa communauté éducative, favorise les échanges d'expériences et de compétences, et la conduite d'actions innovantes et exemplaires.

Jusqu'alors non dotée d'une fondation, l'école a rejoint la fondation Institut Agro dans l'objectif de renforcer et diversifier ses activités de mécénat, d'œuvrer au rapprochement du monde de l'entreprise et du monde académique, afin d'impulser de nouveaux projets profitables à tous.

Les membres du comité territorial Dijon sont pleinement impliqués dans cette démarche.

**Au fil des pages, découvrez l'ensemble des projets de mécénat initiés par les 3 écoles de l'Institut Agro et désormais fédérées par la nouvelle Fondation !**

# CHIFFRES CLÉS 2021

Consolidés pour les trois écoles

21	Bénéficiaires de bourses de vie (FAS)
19	Bénéficiaires de bourses internationales
50 030 €	Attribués aux étudiants
10	Concours, challenges, prix et appel à projet
11	Stages d'étudiants
25	Séminaires, webinaires et conférences
5	Thèses financées
1 518 920 €	Collectés
282	Dons
15	Chaires en activité
163	Donateurs particuliers
91	Mécènes (entreprises, associations, fondations)

Programme

# Solidarité & Diversité

CAMPUS MONTPELLIER

Porteur du Programme : Aurélie Chassagne, Directrice des services d'appui, équipe vie étudiante & sport - Institut Agro Montpellier, aurelie.chassagne@supagro.fr

## Soutenez nos étudiants en difficulté et contribuez à leur réussite !

L'établissement, soucieux d'inclusion sociale, d'égalité des chances, de solidarité et d'insertion, a mis en place des dispositifs importants afin d'apporter des améliorations concrètes pour le bénéfice de ceux qui en ont le plus besoin.

Le programme « Solidarité et Diversité » y participe fortement à travers des aides comme le Fonds d'Action Sociale (FAS) et les Bourses Internationales d'Excellence, qui ont pour objectifs :

- de soutenir et former des étudiants internationaux de niveau académique excellent,
- de donner un coup de pouce aux étudiants pour leur permettre de concrétiser leur projet professionnel,
- de favoriser l'ouverture sociale et internationale de l'Institut Agro Montpellier.



Programme soutenu par :



depuis 2010

307 étudiants soutenus  
404 195 € attribués

en 2021

33 bourses attribuées  
30 030 € montant total  
37 % de boursiers sur critères sociaux  
23 % d'étudiants internationaux

## Bourses 2021/2022

**Bourses Internationales d'Excellence**

16 430 € au total

12 boursiers

2 élèves de Master :

MOQUAS (Marchés, organisations, qualités et services en appui aux agricultures du Sud ), Vigne&Vin du Brésil et de Côte d'Ivoire

10 élèves Ingénieurs SAADS :

(Systèmes Agricoles et Agroalimentaires Durables au Sud) de Côte d'Ivoire, Togo, Burkina Faso, Sénégal, Bénin, Argentine, Algérie et Brésil

**Fonds d'Action Sociale**

21 bourses - 13 600 €

Bilan de la campagne d'appel à don du programme « Solidarité et Diversité » :

5 285 € - 23 donateurs

L'Institut Agro Montpellier, une école engagée et solidaire !

À travers son personnel, ses étudiants, ses diplômés, parents et amis :

Bravo et merci !

10 270 € collectés :

Une belle mobilisation pour la campagne d'appel à dons du « Class Gift 2021 » !



Premier chèque transmis par l'équipe Class Gift à la Fondation lors de la cérémonie de remise des diplômes du 27 novembre 2021

Le Class Gift est une campagne d'appel à dons menée par des étudiants de l'Institut Agro Montpellier en faveur du programme de bourses de la Fondation pour soutenir les étudiants qui, chaque année, sont susceptibles d'arrêter leurs études en raison de difficultés financières.

Elle a été soutenue par plus de 130 donateurs en 2021 dont 69 étudiants au travers d'une tombola organisée tout spécialement pour eux sur le campus de Montpellier ! La nouvelle équipe Class Gift 2022 et la Fondation restent fortement mobilisées en 2022 dans un contexte économique tendu pour nos étudiants et comptent sur votre soutien !

## Programme

# Innovate & Entrepreneur

## Porteur du Programme :

Raphael GIRARDIN, Responsable Entrepreneuriat et incubateur AgroValo Méditerranée au Service Partenariats de l'Institut Agro Montpellier

[raphael.girardin@supagro.fr](mailto:raphael.girardin@supagro.fr)

À travers ce programme, l'Institut Agro Montpellier souhaite encourager l'esprit d'entreprendre des étudiants, doctorants et diplômés à chaque étape du processus : acculturation, sensibilisation, idée, pré-incubation et incubation.

Au sein de la nouvelle Fondation, le programme se renforcera, avec toujours pour ambition de créer une dynamique pérenne, multi-parties prenantes et de communiquer largement autour de ses activités, grâce à l'appui et au soutien de ses partenaires :

- Structurer les formations intégrant l'entrepreneuriat et le management de l'innovation.
- Soutenir les concours ou challenges tout au long du cursus pour les sensibiliser, à l'image du concours « Vignerons et Terroirs d'Avenir » (p. 9) ou encore du concours d'idées innovantes Graines d'Agro (p.10 et 11).
- Accompagner les étudiants le plus tôt possible, grâce à des moyens de pré-incubation, en s'appuyant notamment sur l'écosystème régional et les dispositifs comme le diplôme « Etudiant-Entrepreneur » avec Pepite Languedoc-Roussillon.
- Interagir avec l'incubateur d'entreprises innovantes du campus, AgroValo Méditerranée et valoriser ses start-up (p. 12 et 13).



**Un partenariat fort et essentiel avec les entreprises !**

**Participez et soutenez l'entrepreneuriat !**

**Pepite**  
Languedoc-Roussillon



## Concours « Vignerons et terroirs d'avenir »

6<sup>e</sup> édition

Contact : [vigneronsdavenir@supagro.fr](mailto:vigneronsdavenir@supagro.fr)

### Le concours en quelques chiffres :

6 éditions  
197 candidatures reçues  
16 lauréats  
452 K€ pour les gagnants  
+ 200 étudiants ingénieurs impliqués aux côtés des candidats



« Le Concours Vignerons et Terroirs d'Avenir est une opportunité à plusieurs égards !

Outre les 50 000 euros qui m'ont permis de financer sans emprunt une plantation (1 hectare de chenin planté en avril 2022) et d'activer le financement de la rénovation de la future cuverie du domaine, il s'agissait aussi pour moi de confirmer les grandes lignes directrices de mon projet, ce qui est chose faite grâce à l'accompagnement des étudiants et au regard bienveillant mais incisif des experts. Ce concours est un véritable accélérateur dans tous les aspects qui impactent une installation »

David MICHELIS - Domaine RENITEO

Initiée à l'automne 2021, la 6<sup>e</sup> édition du Concours Vignerons et Terroirs d'Avenir organisé par AdVini, l'Institut Agro Montpellier et l'Institut Agro Fondation s'est clôturée mercredi 16 mars 2022

Six projets d'installation vigneronne, sur la cinquantaine de dossiers reçus, ont été sélectionnés puis accompagnés par six groupes d'élèves ingénieurs en option viticulture – œnologie de l'Institut Agro Montpellier. Ils sont venus défendre leur projet devant un jury composé de neuf représentants éminents de la filière viticole (consultants, sommelier, experts, gagnants de la précédente édition), pour tenter de remporter le premier prix du concours Vignerons et Terroirs d'Avenir.

Le 2<sup>nd</sup> prix d'une dotation de 20 000 € a été attribué à Konrad Pixner du Domaine de L'Accent installé sur les Terrasses du Larzac (Arboras - 34). Le domaine, conduit en agriculture biologique, atteindra 18 ha en production en 2022, ce qui permet à Konrad de mécaniser en partie sa viticulture et de créer deux emplois, une fierté pour ce vigneron passionné par la transmission de son savoir-faire. Cette dotation servira à la construction d'un chai éco-responsable.

Et enfin, face à l'excellence des projets soutenus, le jury a également décerné un Prix Spécial de 10 000 € à Justine Wittner et son conjoint du Domaine de La Rouge Jouvence (Drôme provençale) pour les aider dans leur développement.



### 3 projets primés de la Loire, aux Terrasses du Larzac et Drôme Provençale

David Michelis du Domaine Reniteo, vigneron à Ambierle (42) dans la Loire Volcanique remporte le Premier Prix du Concours Vignerons et Terroirs d'Avenir assorti d'une dotation de 50 000 € qui lui permettra de financer son projet de plantation et de rénovation de la cuverie du domaine. Conversion à l'agriculture biologique, préservation et sélection massale de vieilles vignes, diminution de l'empreinte carbone et projet d'œnotourisme... David a la tête pleine de projets pour faire rayonner ce terroir d'avenir.

Pratiquant la polyculture, ces deux jeunes entrepreneurs aux idées affirmées, défendent une approche holistique leur garantissant une diversification de leurs productions et une plus grande résilience de l'ensemble de leur système.

À travers ce concours, AdVini, l'Institut Agro Montpellier et sa fondation souhaitent encourager l'installation durable de jeunes vignerons en soutenant des projets humains et respectueux de l'environnement qui mettent en avant la grande variété des terroirs français.

**ADVINI**  
DES VIGNOBLES, DES HOMMES, L'ÉMOTION.

Concours

# Graines d'Agro 2021 <sup>13<sup>e</sup> édition</sup>

CAMPUS MONTPELLIER

Doté d'une enveloppe de 10 500 €, ce concours vise à développer l'innovation, stimuler la créativité, favoriser l'autonomie et récompenser de belles initiatives portées par des étudiant(e)s et des diplômé(e)s de l'Institut Agro Montpellier.

58 personnes - dont 34 étudiants, 13 jeunes diplômés de l'Institut Agro Montpellier et 11 équipiers extérieurs à l'Institut - ont participé à la 13<sup>e</sup> édition de ce challenge organisé par l'Institut Agro Montpellier et la Fondation, en partenariat avec l'Institut Agro Alumni, Groupama Méditerranée et Pepite Languedoc-Roussillon.

Parmi les 26 projets déposés, 12 ont été sélectionnés pour participer à la finale. Chaque finaliste a exposé son projet devant un jury d'experts professionnels constitués de professionnels de l'accompagnement à la création d'entreprise (AD'OCC, AIRDIE, AxLR Occitanie Méditerranée, BIC de Montpellier Méditerranée Métropole, Cirad, In Extensio, La Mèlée, Pepite Languedoc-Roussillon, Posity) ainsi que des représentants des Chaires AgroSYS et AgroTIC, du service DEFIS de l'Institut des Régions Chaudes, de l'Institut Agro Alumni et de nos mécènes.

La cérémonie de remise des prix de la dernière édition du concours Graines d'Agro s'est déroulée le jeudi 17 février 2022 avec la participation des partenaires, de la JEMA ainsi que des professionnels ayant pris part à la sélection de ces projets.

**Arnaud BRECHET**, diplômé ingénieur agronome (Agromanager), porteur du projet « Biscuits Félix »



« Le concours Graines d'Agro a été ma première rampe de lancement. C'est à partir de ce concours que je me suis dit qu'il y avait quelque chose à faire avec Biscuits Félix, que ce projet pouvait sincèrement toucher les gens. Cela m'a également donné confiance en les forces de mon projet. La prochaine étape ? Biscuits Félix change de statut et passe d'une auto-entreprise à une Société en tant que tel. Et la gamme de produits se développe, avec bientôt des biscuits apéritifs salés et des nouveaux formats de biscuits sucrés ! Pour suivre tout ça, #Biscuits Félix sur Instagram et Facebook ! »



## Palmarès

**Prix Graine d'Excellence - Groupama Méditerranée : 4000 €**

### BISCUITS FELIX

Rassembler citoyens et producteurs d'amandes du Roussillon grâce à une gamme de financiers locaux, durables et équitables produits à Montpellier avec 100 % d'amandes locales.

Projet porté par :  
Arnaud BRECHET (Ingénieur en Agronomie option Agro-Managers)

**Prix Graine d'Avenir : 2500 €**

### MIL'PATES

Activité de conception et de distribution des 1eres pâtes à base de mil et niébé afin de valoriser les ressources agricoles locales et limiter les importations pour la souveraineté alimentaire du Sénégal.

Projet porté par : Joseph Ernest NDONG (Ingénieur Systèmes Agricoles et Agroalimentaires Durables au Sud – SAADS, Option Innover, développer et entreprendre dans l'agroalimentaire en régions méditerranéennes et tropicales – Idéal), et Emmanuel Isidore NDONG

**Prix Graine d'Espoir - Gabriel Buchet : 1000 €**

### LEMNA

Projet de création d'une entreprise proposant des aliments à base de lentilles d'eau, produits durablement et destinés à l'alimentation animale et humaine comme sources de protéines et de vitamine B12.

Projet porté par : Bastien HERMEN (L'Institut Agro Montpellier en césure), Raphaël GERMAIN (Ingénieur à l'Institut Agro Dijon), Louis MANCERON (AgroParisTech en césure)

**Prix Graine d'Espoir - Gabriel Buchet : 1000 €**

### TOUROULE

TouRoule est un hybride entre une balise de détresse et un système d'arrêt d'urgence sans fil qui permettra, chaque année, d'éviter des milliers d'accidents et de sauver des dizaines de vies dans les exploitations agricoles françaises.

Projet porté par : Eliot DUPRÉ et Oriane BURTSCHER (Ingénieurs en Agronomie, Option AgroTIC pour l'agriculture et l'environnement)

**Prix Graine d'Initiative : 1500 €**

### DATAD

Donnons Accès à Tous à une Alimentation Durable. Expertise de concertation territoriale et de recherche action pour l'alimentation durable.

Projet porté par : Anabelle DENIEUL et Marhilde GORZA (Maîtrise spécialisée Innovations et politiques pour une alimentation durable - IPAD)

**Prix Agriculture Durable de la Chaire AgroSYS : 500 €**

### TREESITION

Mettre l'économie au service de l'écologie.

Projet porté par :  
Clara JODAR Daniel Dos SANTOS et Michael FRANCO (Ingénieurs en Agronomie, Option Protection des plantes et environnement - PPE)

La 13<sup>e</sup> édition en quelques chiffres

6 projets lauréats  
10 500 € de prix  
26 projets candidats  
12 projets finalistes  
23 experts professionnels mobilisés

Graines d'Agro depuis 2009

55 projets primés participants  
638 projets présentés  
128 500 € de prix  
13 entreprises créées ou en création

Deux projets Coups de cœur récompensés par la communauté étudiante et les personnels de l'école !

Pour la 2<sup>e</sup> année consécutive, les étudiants et personnels de l'Institut Agro Montpellier et les Alumni ont été invités à voter en ligne pour l'idée la plus innovante, déterminant respectivement le Prix Coup de Cœur Campus au projet Gali-Toh (Faciliter la transformation du manioc aux femmes togolaises) porté par Donatien Hodabalo TCHAKPASSI (Ingénieur Systèmes Agricoles et Agroalimentaires Durables au Sud) et le Prix Coup de Cœur Alumni au projet Aqua serva (Panneaux photovoltaïques équipés de gouttières pilotées en temps réel pour récupérer, ou non, les eaux de pluie selon les besoins en eau de la culture) porté par Thibaut BUSTOS et Jules ROQUETTE (Ingénieurs en Agronomie).

co-organisé avec :



ils soutiennent le concours :



# AgroValo Méditerranée

Incubateur d'entreprises innovantes

CAMPUS MONTPELLIER

Dans les secteurs de l'agronomie, l'agroalimentaire et l'environnement, l'incubateur accueille des étudiants, des chercheurs, des doctorants et tout porteur ayant une innovation à développer en partenariat avec un laboratoire du campus.

## Chiffres Clés

Depuis 2001

55 entreprises créées  
86 % de taux de survie à 5 ans  
94 % de taux de survie à 3 ans

12 derniers mois

15 projets accompagnés  
4 projets candidats par mois  
2 entreprises créées  
31 porteurs de projets



<p><b>Grain</b> Stéphane Monod, Jean-François Monod Commercialiser une variété de graines de chia 100% françaises et équitables, pour les agriculteurs français, les professionnels de l'agroalimentaire, les consommateurs et l'environnement.</p>	
<p><b>BionomeeX</b> Gabriel Krouk, Clément Carré, André Mas Fournir des outils d'analyse personnalisés et innovants pour accompagner les projets de R&amp;D biologique, médicale et environnementale numériques en agriculture.</p>	
<p><b>BioPhiLeus</b> Patrick Hivin, Jean Paul Leonetti Développer une plateforme innovante pour la production de champignons exotiques Bio.</p>	
<p><b>Rosella Biosystem</b> Adnane Nemri Développer une solution d'analyse et de prédiction des fermentations pour aider les agriculteurs-éleveurs à améliorer la production de fourrages sains et nutritifs pour leurs animaux.</p>	
<p><b>La Picoree</b> Pauline Renard Prévenir la dénutrition, chez les patients atteints de cancer et les personnes âgées, grâce à une offre de collations hyperprotéinées et hypercaloriques.</p>	
<p><b>Davele</b> Xavier Bodard Apporter des solutions d'agrivoltaïsme au service de l'élevage.</p>	
<p><b>Elicir</b> Christophe Bonazzi Développer des éliciteurs de seconde génération pour des solutions de biocontrôle afin de stimuler la résistance chez les plantes cultivées.</p>	
<p><b>Eqipona</b> Chloé Mulier Expérimenter les dimensions subtiles de notre relation aux animaux et élever la relation animal-homme vers plus de sérénité et de compréhension mutuelle.</p>	
<p><b>Aspexit</b> Corentin Leroux Accompagner l'usage des outils numériques en agriculture.</p>	
<p><b>Umamiz</b> Dimitri Navlovic, Thomas Ligni Démocratiser le meilleur aliment pour l'humanité en faisant de la spiruline un véritable superaliment.</p>	
<p><b>Yifixia</b> Nicolas Gaboriau-Kolar, Rémi Przybylski Valoriser les coproduits agricoles et végétaux par l'extraction des molécules à haute valeur ajoutée pour développer de nouveaux ingrédients cosmétique.</p>	
<p><b>La Ciderée</b> Ninon Briane Produire de manière artisanale et bio des cidres, jus de pomme et vinaigre de cidre.</p>	
<p><b>Toomai</b> Monia Fourar, Edouard Truchelut Valoriser des graines anciennes sous forme de produits naturels et 100% Feel Good pour allier santé de la planète, santé humaine et vie pratique</p>	
<p><b>Transfarmers</b> Louis Jamin, Thomas Colin Gamme de produits durables et écologiquement utiles au quotidien, comme le Pot-de-fleur Composteur.</p>	
<p><b>Truffe et moustache</b> Thomas Frangin, Sophie Frangin Proposer des compléments alimentaires et des soins pour chats et chiens, pour permettre à ceux qui aiment de prendre soin d'eux naturellement et facilement.</p>	



**Pauline RENARD,**  
Fondatrice de La Picoree  
Diplômée de KEDGE Business School Bordeaux

Depuis septembre 2020, je suis accompagnée par l'incubateur AgroValo Méditerranée. Il m'a permis de rentrer en relation avec des chercheurs via Qualisud ou encore l'UMR IATE\* pour le développement produit et avec la halle technologique du CIRAD pour la conception des collations à l'échelle laboratoire. Etre au cœur du campus de l'Institut Agro Montpellier facilite également la promotion du projet auprès d'experts et d'étudiants, ainsi que le recrutement d'ingénieurs agronomes.

\* IATE : Ingénierie des agropolymères et technologies émergentes

## Nos incubés ont du talent !

### La Picoree

Prévenir les risques de dénutrition avec des collations performantes, gourmandes et naturelles

A l'origine, c'est une histoire personnelle vécue par Pauline, confrontée à la dénutrition avec ses deux grands-pères atteints d'un cancer. En leur mémoire, elle décide de se lancer en proposant une alternative nutritionnelle pour les personnes à risque de dénutrition, en particulier les personnes qui ont un cancer et les personnes âgées. Elle crée une gamme de produits de nutrition hyper protéinés et hypercaloriques qui soient bons, naturels et sains !

Ces collations gourmandes qui stimulent la faim et contribuent à la reprise de poids, ont l'avantage d'être proposées en portions à picorer, bien adaptées aux envies et aux besoins des patients, notamment en cours de traitement anti-cancéreux. L'offre va plus loin avec un dispositif d'accompagnement impliquant une communauté interactive pour échanger de bonnes pratiques entre pairs et aidants : « Les Picoreurs ». La Picoree est une entreprise solidaire d'utilité sociale, innovante et engagée au service de ses bénéficiaires où l'impact social est au cœur de sa stratégie.

La Fondatrice est désormais entourée de 3 collaboratrices, Agathe chargée de développement produit et Margot, chargée de R&D, issues toutes les deux du parcours agro-alimentaire de l'Institut Agro Montpellier et enfin, Emma, chargée de marketing digital en alternance à Montpellier Business School. Le lancement officiel de la première gamme de collation « Les P'tits Pep's » (mini cakes hyper protéinés et hypercaloriques) est prévu fin juillet 2022. Les produits seront distribués au sein d'un réseau de partenaires de santé (pharmacies, prestataire de santé à domicile...) et sur la boutique en ligne.

[www.lapicoree.com](http://www.lapicoree.com)





Programme

# Savoirs & initiatives

Le programme « Savoirs et Initiatives » soutient des actions pour :

- **Favoriser**  
le partage de connaissances et des questionnements grâce à des conférences et séminaires ouverts à tous
- **Soutenir**  
la vie associative et les initiatives étudiantes et de diplômés
- **Multiplier**  
les espaces d'échanges et de rencontres entre étudiants, entreprises, enseignants-chercheurs.

## 3 projets accompagnés !



**LE FESTIVAL ARTICHAUT**  
Un festival étudiant pour la transition écologique

La musique au service de notre planète !

L'Artichaut est un festival engagé pour le développement durable, dont l'objectif est de sensibiliser le public à l'éco-responsabilité. Le festival a donc la volonté d'impliquer des acteurs locaux (Artistes, Producteurs, Associations) et de favoriser les initiatives étudiantes écoresponsables. Après le succès de 2018, ce festival a souhaité reconduire l'événement avec une dimension plus importante sur le Domaine de Grammont. Retardé par la crise sanitaire, ce festival a finalement pu se tenir le 2 octobre 2021. La richesse de cette manifestation organisée par les étudiants s'exprime par une programmation pluriculturelle et hybride : conférences de sensibilisation, village associatif, spectacles de danse, théâtre, masterclass musicale et sound system ont été à l'honneur durant un week-end. Rendez-vous est déjà pris pour une édition encore plus folle en octobre 2022 !

[www.festivalartichaut.fr](http://www.festivalartichaut.fr)

### SUPAGRO WINE CHALLENGE :

Nouveau succès pour la 2<sup>e</sup> édition du SupAgro Wine Challenge :

Ce concours de dégustation est le fruit de la collaboration d'une équipe d'étudiants de la formation Viti-œno de l'Institut Agro Montpellier. Après le succès de la première édition en 2019, cette seconde édition initialement programmée en 2020 et reportée de nombreuses fois en raison de la crise sanitaire, a pu se faire le 19 mars 2022. Les étudiants représentant les clubs d'œnologie de 12 grandes écoles et universités françaises et internationales, ainsi qu'Oxford, Cambridge et l'École Hôtelière de Lausanne (EHL) ont été accueillis au Domaine du Mas Neuf à Vic La Gardiole pour cette belle rencontre. ENSTA Paris décroche le premier prix de cette 2<sup>e</sup> édition, suivie par EM Lyon et KEDGE Bordeaux.

Félicitations aux heureux lauréats et un grand merci aux 12 mécènes qui ont soutenu cette rencontre. L'équipe étudiante est déjà à pied d'œuvre pour préparer l'édition 2023

Avec la création de l'Institut Agro Montpellier, SupAgro Wine Challenge change de nom en 2022 pour le **South Wine Challenge** !



### Une cérémonie de remise des diplômes 2021 de retour en présentiel !

Une très belle cérémonie, sous le signe de l'engagement et remplie d'émotion, s'est déroulée sur le campus de la Gaillarde à Montpellier le samedi 27 novembre 2021. Avec près de 400 invités qui accompagnaient les 200 étudiants recevant leur diplôme d'ingénieur et de Master, ce fut comme toujours un grand moment de partage avec les diplômés, les parents, les équipes de l'Etablissement et l'intervention de la nouvelle Directrice de l'Institut Agro Montpellier, Carole Sinfort !

Un premier livre de promotion a été édité à cet occasion avec le soutien de l'Association Pink Lady® Europe



### CHEMHOUSE,

Un pôle de recherche et de développement en chimométrie

En 2018, une dizaine de chercheurs et d'ingénieurs Montpelliérains ont créé ChemHouse, un pôle de recherche multi-instituts (INRAE, CIRAD, Université de Montpellier), à la suite du projet ChemProject, financé par Agropolis Fondation (2016-2018). Ce projet a permis de créer trois outils, dédiés à la chimométrie, principalement appliquée à la Spectrométrie Proche InfraRouge (SPIR) : CheMooocs, un MOOC dédié à la chimométrie pour la SPIR ; ChemFlow, un outil logiciel libre et ouvert, permettant à quiconque de mettre en oeuvre les techniques apprises dans CheMooocs et ChemData, une base de données ouverte

L'objectif de ChemHouse est d'assurer une animation scientifique ouverte et partagée, de favoriser les collaborations nationales et internationales en chimométrie, en particulier sous forme d'accueil de chercheurs, et de permettre le développement collaboratif de recherches propres. Aujourd'hui, ChemHouse compte 65 membres qui échangent régulièrement sous forme de séminaires et produisent de nombreux articles scientifiques.

ChemHouse est soutenu par l'entreprise PELLENC Selective Technologies et par le département MathNum d'INRAE.



# Numérisation de la collection ampélographique de Vassal- Montpellier

Porteurs : Thierry Lacombe, professeur ampélographe à l'Institut Agro Montpellier et Cécile Marchal, Chef de projet, INRAE  
 Contact : [vassal-numerisation@supagro.fr](mailto:vassal-numerisation@supagro.fr)

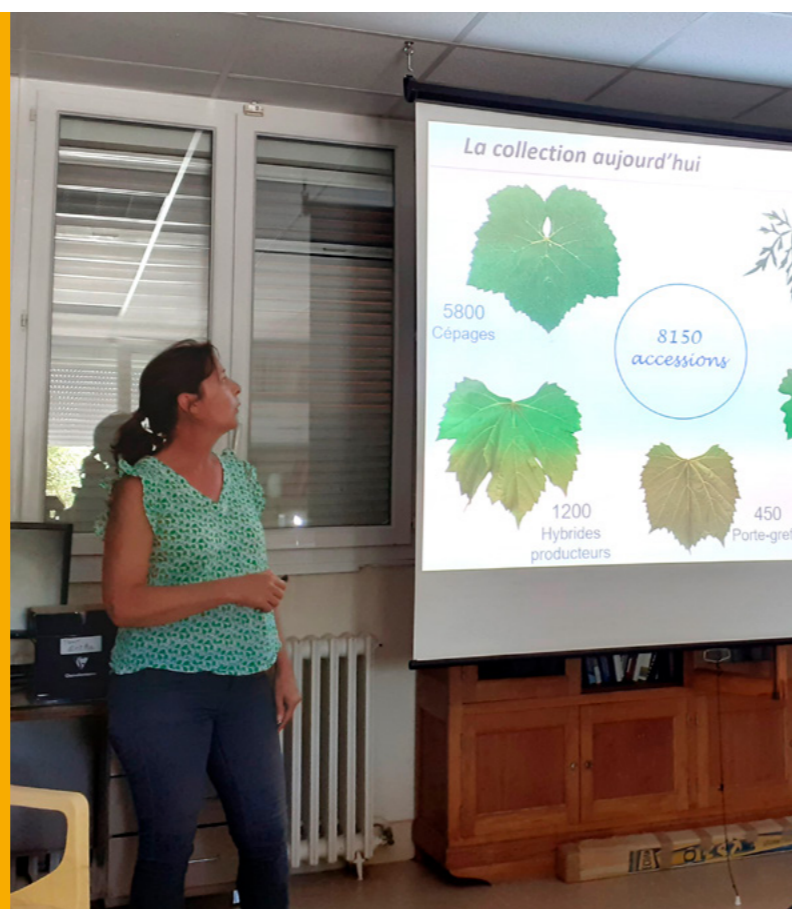


Depuis 2018, INRAE et l'Institut Agro Montpellier ont lancé le projet de numérisation du fonds documentaire de la collection ampélographique de Vassal-Montpellier, qui constitue le conservatoire de référence mondial de la vigne.

Un budget de 500 000 euros sur 4 ans avait été estimé pour numériser ce fonds documentaire unique, qui rassemble 14 000 herbiers et 6 000 dossiers variétaux soit près de 670 000 pages numérisées.

Une numérisation modernisée, sécurisée et ouverte sur le monde

Un enjeu stratégique pour l'avenir de la recherche et de la filière

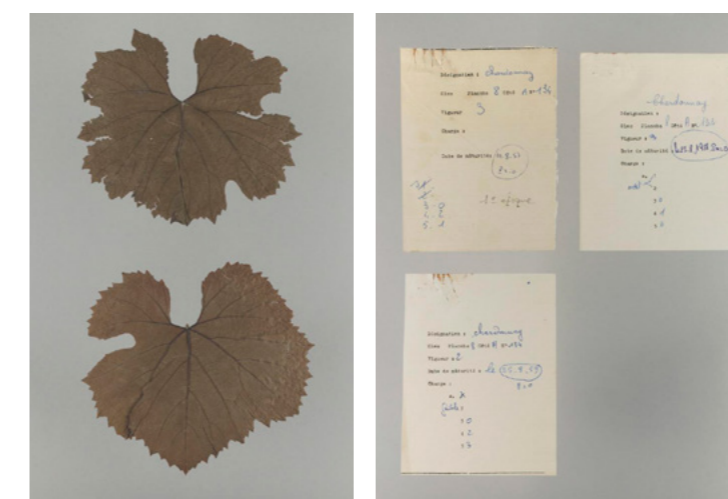


## 200 275 €\*

collectés grâce à 48 mécènes !

Merci à l'ensemble des donateurs, structures professionnelles, associations et particuliers, pour leur soutien !

\* (au 31/12/2021)



Un exemple concret d'un extrait de la collection numérisée : Vitis vinifera subsp. vinifera cv. Chardonnay

La numérisation du fonds documentaire de la collection est une solution pérenne et innovante afin de sécuriser et conserver ce patrimoine de manière fiable et durable, adapter le format de ces ressources documentaires aux nouvelles pratiques liées à la révolution numérique, faciliter l'accès à tous de l'ensemble de ces connaissances et offrir ainsi de nouvelles opportunités aux acteurs de la filière. Ce projet porté par INRAE, l'Institut Agro Montpellier et la Fondation de l'Institut Agro se concrétise avec l'appui de fonds privés à travers du mécénat.

Grâce aux soutiens des mécènes, le travail de numérisation a bien avancé !

Après une période ralentie par la crise sanitaire, ce travail de conservation a repris progressivement en 2021. 8 524 dossiers d'herbiers numérisés sont disponibles depuis 2020, correspondant à l'ensemble de l'herbier de Vassal. S'ajouteront également bientôt à la base de données internet les 2400 dossiers variétaux déjà numérisés en 2020.

En 2021, l'équipe projet s'est attelée à la préparation des documents, en particulier l'herbier historique de l'Institut Agro Montpellier. L'objectif est de finaliser la numérisation et la mise en ligne de l'ensemble du fonds documentaire courant 2023.

À terme, ce seront plus de 670 000 pages accessibles gratuitement en quelques clics ! Les fichiers sont progressivement stockés sur un serveur sécurisé, diffusés sur la base de données du Réseau français des conservatoires de vigne et d'autres plateformes internationales telles qu'Internet Archive.



NOUS REMERCIONS ÉGALEMENT : Associations : Association d'Expérimentation de la Ferme Départementale d'Anglars  
 Particuliers : Mme Uriel, M. Audeguin, M. Noguera, Mme Gauvain, Mme Guillousson, M. Gere, M. Monmousseau, M. André, M. Ollé, M. Minassian, Mme Morton.

# Une large offre de Chaires à l'échelle de l'Institut Agro

Les chaires permettent à l'établissement de proposer une offre de partenariat structurante et durable aux entreprises, leur offrant ainsi la possibilité de se projeter dans une relation de confiance à plus long terme, sur des thématiques pouvant répondre aux enjeux agricoles, alimentaires et environnementaux majeurs.

L'ensemble de ces dispositifs confortent le projet stratégique de l'Institut Agro pour faire de ce grand établissement un acteur majeur des transitions par la formation, la recherche, la médiation et l'apport de solutions opérationnelles dans les filières et les territoires.

## L'engagement de l'Institut Agro dans le Projet stratégique 2030 :

Accélérer les Transformations systémiques dans l'agriculture, l'alimentation, l'environnement et le paysage, vers des socio-écosystèmes nourriciers et résilients dans un contexte d'urgence climatique, environnementale et sociétale.

### Avec des PARTENARIATS pour l'action :

Co-construire avec les parties-prenantes pour innover et transformer les systèmes agricoles et alimentaires par la Formation, la Recherche et l'appui à l'enseignement technique agricole.

## Un grand merci à nos partenaires mécènes pour leur soutien !

## 15 projets soutenus

### À l'Institut Agro Montpellier

- Vigne et Vin
- Eau, Agriculture et Changement Climatique
- UNESCO Alimentations Du Monde
- AgroTIC - Agriculture Numérique
- AgroSYS - Ingénierie pour des AgroSyStèmes Durables
- Mas Numérique
- ELSA PACT en ACV

### À l'Institut Rennes-Angers

- Accompagnement et soutien à l'entrepreneuriat
- Futurs d'élevage
- Mieux produire pour mieux manger, de l'agriculteur au consommateur
- L'innovation collaborative au service des métiers du lait
- Recherche de performances pour une usine responsable
- Innovations Agrosanté
- Semences pour demain

### À l'Institut Agro Dijon

- Tech Agro Sup (Ag Tech/agroéquipement)



# Chaire Vigne et Vin

Contact : Camille BREYSSE, Animatrice de la Chaire Vigne et Vin : [camille.breysse@supagro.fr](mailto:camille.breysse@supagro.fr)

## Un espace de réflexion entre la recherche et la filière

### Une première année d'émergence

La Chaire d'entreprises Vigne et Vin a été lancée en mars 2021. Cette nouvelle Chaire d'entreprises est portée par l'Institut Agro, en association avec INRAE et l'Université de Montpellier. Cette phase d'émergence s'est faite en collaboration et avec le soutien de partenaires privés et acteurs socio-économiques de la filière : AdVini, AgroSud, Diam Bouchage, Lallemend Œnologie, Mercier et Moët Hennessy.

La Chaire est conçue comme un espace de réflexion entre des entreprises de la filière et les équipes de recherche et d'enseignement supérieur de Montpellier, pour porter des actions d'intérêt commun en lien avec la Formation, la Recherche et le Transfert de Savoir.

Dans cette première année, la Chaire a organisé un séminaire le 3 décembre 2021 à l'Institut Agro Montpellier autour du thème «Accompagner l'innovation variétale». Ce fut un moment d'échanges riches entre les chercheurs et les entreprises vitivinicoles, avec plus de 60 participants. Le changement climatique apparaît comme une préoccupation majeure pour la filière et l'innovation variétale est l'un des leviers à mobiliser pour s'y adapter. Une table ronde a permis de recueillir les attentes des professionnels en terme de création variétale. Des scientifiques ont présenté de nouveaux outils et méthodes pour accélérer les processus de sélection.

La Chaire a soutenu un projet étudiant, RaidWine, qui vise à examiner des stratégies d'atténuation et d'adaptation au changement climatique. Trois étudiants sont partis pendant 4 mois à la rencontre de différents acteurs de la filière viticole, en France, en Espagne, en Italie et en Grèce. Le fruit de leur travail sera disponible sous forme de fiches techniques et de vidéos.



Durant cette phase d'émergence, une écoute active des entreprises a permis de définir quatre axes thématiques considérés comme prioritaires par la Chaire :

- **Atténuation et adaptation au changement climatique ;**
- **Réduction de l'impact environnemental ;**
- **Amélioration de la qualité du vin, réponse aux nouvelles attentes des consommateurs et des marchés ;**
- **Prospective : imaginer des avenir pour la filière et s'y préparer.**

Un cycle de 3 ans est lancé début 2022 avec trois nouveaux membres :

**Les Vignerons de Buzet, l'ICV et In Vivo Foundation** qui rejoignent le premier cercle des 6 partenaires.



**Hervé Hannin**  
Coordinateur de la Chaire Vigne et Vin

« La vigne et le vin constituent une thématique historique et emblématique de l'Institut Agro Montpellier. Son dispositif de formation prépare annuellement près de 300 étudiants dans ce secteur ; la dynamique de recherche qui l'associe à INRAE et bénéficie de la forte impulsion de l'Université de Montpellier (MUSE) rassemble près de 300 scientifiques dans un cluster de premier rang mondial. Il manquait à cet édifice une Chaire explicitement dédiée à la vigne et au vin, qui permette, en étroite relation avec nos entreprises partenaires les plus impliquées, de co-construire dans un esprit « think tank » les grandes lignes de recherche et développement pour la vitiviniculture de demain. L'engagement de nos neuf entreprises partenaires dans la Chaire Vigne et Vin constitue une étape majeure vers un avenir incertain, à anticiper pour mieux s'y projeter... »



**Olivier Zekri**  
Responsable Recherche, Analyses, Sélection & Prémultiplication chez Mercier

« Pour le groupe Mercier, intégrer la Chaire Vigne et Vin revêt plusieurs intérêts. D'abord d'entrer dans un réseau de jeunes étudiants, futurs acteurs de la filière viti-vinicole et pouvoir ainsi présenter à ce réseau le métier de pépiniériste pour attirer de nouveaux talents. Ensuite participer à un réseau d'acteurs professionnels et académiques experts de la vigne, pour pouvoir partager ensemble les réflexions autour des défis de la filière dans les années à venir. Pour nous pépiniériste, il est important de pouvoir anticiper les besoins de la filière. De plus, nouvel acteur de la création variétale, cela nous intéresse de confronter nos problématiques aux autres innovations apportées par les partenaires de la Chaire. »



Instituts porteurs :



Entreprises impliquée dans la phase d'émergence de la chaire :



# Chaire Eau, Agriculture et Changement Climatique

Contact : Julien LECONTE, Animateur de la Chaire Eau, Agriculture et Changement Climatique » : [julien.leconte@supagro.fr](mailto:julien.leconte@supagro.fr)

Partager les savoirs, explorer les solutions, former et informer, pour une meilleure gestion de l'eau en agriculture face au changement climatique



Avec le dérèglement climatique, la France est confrontée à des défis majeurs concernant la gestion de l'eau en agriculture.

C'est pourquoi l'Institut Agro et INRAE ont lancé en 2021 la Chaire partenariale Eau, Agriculture et Changement Climatique (EACC) rassemblant instituts de recherche et de formation, entreprises, acteurs publics et représentants du monde agricole.

L'objectif des 11 partenaires pendant 4 ans est d'explorer ensemble et d'actionner tous les leviers d'adaptation et de transformation possibles pour une gestion et un partage durables des ressources en eau, grâce à des approches territoriales concertées, intégrées et respectueuses des écosystèmes.

En savoir plus sur la chaire : <https://chaire-eacc.fr>

Six chantiers prioritaires structurent le programme d'actions de la chaire qui a démarré un cycle de 4 ans en octobre 2021 :

- Des méthodes pour mieux comprendre les usages, évaluer et anticiper les besoins en eau
- Transition agro-écologique et gestion de l'eau : quelles interdépendances ?
- Réutilisation d'eaux usées traitées pour l'agriculture : potentiel, limites et conditions de réussite des projets
- Retenir plus, répartir mieux : quels aménagements pour les territoires ?
- Salinisation en zone côtière : enjeux et moyens d'adaptation
- Planification et gestion territoriale des ressources en eau : vers des approches renouvelées



## CONNAITRE

Poser les bases d'une connaissance partagée des enjeux

## ECHANGER

Diffuser et mettre en débat, favoriser les échanges et l'implication des communautés scientifiques, pédagogiques et professionnelles

## INNOVER

Identifier, explorer, évaluer les opportunités et trajectoires d'innovations sur des sites et territoires d'étude proposés par les membres



**Sami BOUARFA,**  
INRAE, Directeur Adjoint du département AQUA, coordinateur scientifique de la Chaire EACC

Une intelligence collective et pluridisciplinaire est à construire pour aborder ces questions dans toutes leurs dimensions techniques et sociales. La première année d'activité de la Chaire nous a démontré tout l'intérêt du dispositif, qui va nous permettre de mettre en place de véritables laboratoires vivants d'innovation et de pédagogie dans les territoires du grand sud de la France.



**Gilles BELAUD**  
Professeur à l'Institut Agro Montpellier, Responsable de formations en Sciences de l'eau, coordinateur scientifique de la Chaire EACC

Nos étudiants sont largement préoccupés par les défis liés au changement climatique. Nous devons leur fournir un bagage scientifique solide pour aborder ces défis dans toute leur complexité, et les accompagner vers leurs futurs métiers. La Chaire nous permet de les plonger au cœur de l'action, dans un environnement scientifique de haut niveau, aux côtés de leurs futurs employeurs. Ce sont aussi les experts de demain.

Instituts porteurs :



Entreprises membres :

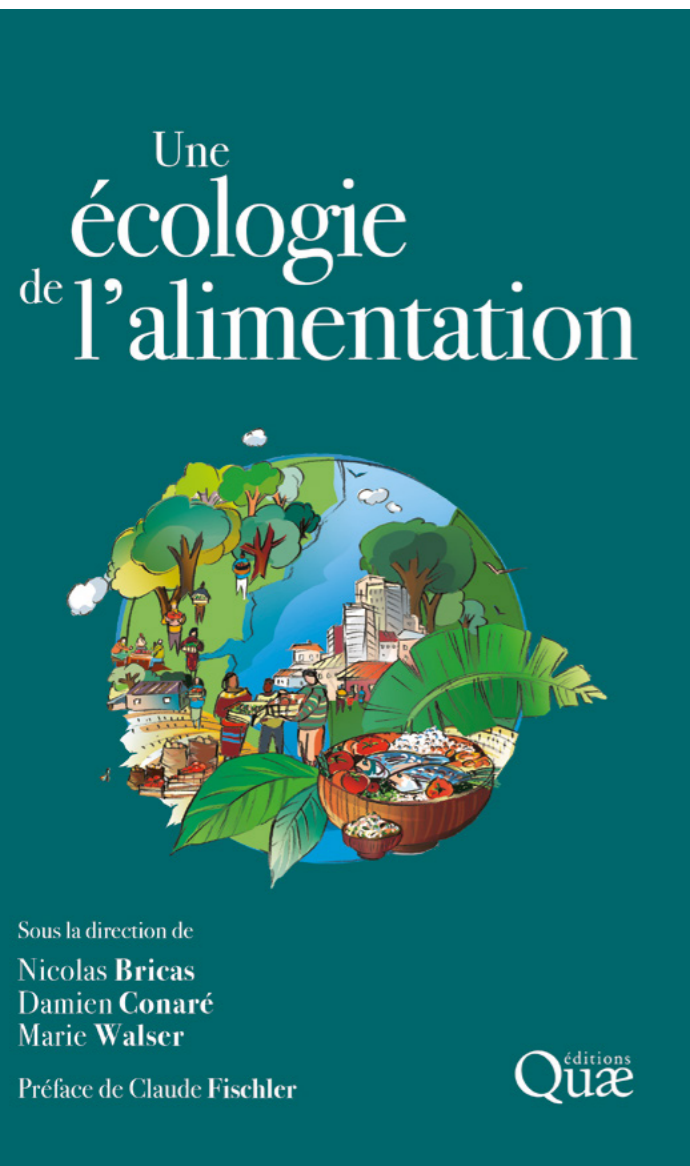


# Chaire UNESCO

## Alimentations du monde

Directeur de la Chaire : Nicolas Bricas, CIRAD, UMR MoISA, [nicolas.bricas@cirad.fr](mailto:nicolas.bricas@cirad.fr)

Contact : Secrétaire général, Damien Conaré, [damien.conare@supagro.fr](mailto:damien.conare@supagro.fr)



### Décloisonner les savoirs scientifiques et soutenir les différents acteurs du changement pour promouvoir des systèmes alimentaires plus durables

Créée en 2011, la Chaire Unesco Alimentations du monde organise le dialogue sciences-société pour l'alimentation durable à travers trois types d'activités : la recherche, la formation et la diffusion des savoirs. L'année 2021 a été marquée par l'édition puis la publication en décembre de l'ouvrage anniversaire des dix ans de la Chaire : « Une écologie de l'alimentation ». La Chaire s'est également impliquée sur les enjeux de solidarités alimentaires face à la précarisation grandissante. Par ailleurs, les activités de dialogue science-société ont encore été impactées par la crise sanitaire avec des événements en grande majorité proposés en distanciel, dont le colloque annuel. L'année 2021 a également marqué la fin du projet de recherche Foodscapes qui a étudié l'impact des environnements alimentaires sur les pratiques des mangeurs.

Mots clés : **systèmes alimentaires, approche holistique, innovations et politiques alimentaires, diversité**

## Principales actions de la chaire en 2021 :

### FORMATION

- Comme chaque mois d'octobre depuis 2012, la Chaire a animé un séminaire de formation ouvert à tous sur les enjeux contemporains de l'alimentation. En 2021, ce séminaire s'est déroulé en virtuel et a abordé plus en détails les enjeux d'une pêche durable, la transition dans les industries agro-alimentaires, la relocalisation des chaînes de valeur agri-alimentaires, les solidarités alimentaires face à la précarité et la place du numérique dans l'alimentation. Une soirée a été consacrée à l'histoire de l'industrialisation de l'agriculture.
- La Journée des innovations et politiques pour une alimentation durable (JIPAD) a basculé en format 100 % digital. Les 19 étudiants ont présenté leur travail dans un format de courtes vidéos réalisées par leurs soins. Ils ont abordé cinq grandes thématiques : les outils de relocalisation, des formes innovantes de gouvernance, des productions exemplaires, des initiatives d'éducation et sensibilisation et des expériences de démocratie alimentaire.
- Le projet d'AgroFabLab a pris son essor en 2021 avec la réalisation des travaux et l'accueil des premiers étudiants dans le MiamLab.

### RECHERCHE

- Dans le cadre du projet URBAL, la Chaire a organisé un séminaire sur les méthodes d'évaluation d'impact des innovations alimentaires. Ce séminaire en visio et en anglais a permis le partage de connaissances et d'expériences de différents pays.
- Les principaux résultats du projet Foodscapes concernant les effets du paysage alimentaire sur les habitudes alimentaires des citadins (cas du Grand Montpellier) ont été présentés lors d'un webinar au mois de mars. Le rapport final du projet est sorti également dans l'année.
- Suite à la réalisation d'un état des lieux de l'aide alimentaire à Montpellier, la Chaire s'est investie dans un projet pour monter un observatoire des solidarités alimentaires dans l'Hérault (Vobsalim34) avec la Fédération des acteurs de la solidarité (FAS) Occitanie.
- La Chaire est également partenaire du programme Solaci porté par Vrac & Cocinas visant à caractériser les initiatives de solidarité alimentaire menées par des habitants de l'Hérault durant la crise sanitaire.

### DIFFUSION DES SAVOIRS

- Le colloque de la Chaire s'est déroulé entièrement en virtuel. Traduit simultanément en anglais et espagnol, il portait sur « Être ensemble – l'alimentation comme lien social ».
- La Chaire a participé à la Saison Africa2020 (reportée en 2021) en proposant en partenariat avec Make It ! / MUSE un atelier sur le thème de « Nourrir les imaginaires ». Deux chefs, deux anthropologues-sociologues et un artiste ont ainsi partagé une histoire personnelle à propos d'un objet de leur choix emblématique du rapport africain à l'alimentation.
- Deux projections-débats dans le cadre du Festival AlimenTerre porté par le CFSI ont été organisées avec les cinémas Utopia et Diagonal de Montpellier : projection de « Uar – The resilient » de Julie Lunde Lillesaeter et « Nourrir le changement » du collectif Agro&Sac à dos.
- Nicolas Bricas a été co-commissaire de l'exposition « Banquet ! » de la Cité des sciences et de l'industrie, aux côtés de Raphaël Haumont, Claire Sulmont-Rossé et avec la participation de Thierry Marx.
- L'année s'est terminée avec un Culture Sciences « Enjeux du numérique dans l'alimentation » donnant la parole à Christophe Alliot et Marion Feige-Muller du Bureau d'analyse sociétale pour une information citoyenne (Le Basic).
- Enfin, cinq policy briefs sont venus enrichir la collection des SoWhat? en 2021 en présentant des résultats issus des projets Foodscapes et Urbal : « De quels leviers disposent les municipalités pour agir sur les paysages alimentaires », « Cartographier les inégalités d'accès aux commerces alimentaires dans le Grand Montpellier », « accès physique et fréquentation des commerces alimentaires dans le Grand Montpellier », « Les innovations alimentaires urbaines face aux enjeux de changement d'échelle et d'inclusion sociale » et « Les jardins partagés peuvent-ils promouvoir des modes de vie plus durables ? ».
- Enfin, l'ouvrage « Une écologie de l'alimentation », dirigé par Nicolas Bricas, Damien Conaré et Marie Walser est sorti en décembre. Entre essai d'experts et récit illustré d'exemples tirés aux quatre coins du monde, cet ouvrage s'adresse aussi bien aux professionnels qu'à un grand public curieux des questions d'alimentation durable. Il est disponible en open access et a été publié en version enrichie sur le site de la Chaire.

# Chaire AgroTIC

Contact :

Sarah Djafour, Responsable de la chaire AgroTIC : [sarah.djafour@supagro.fr](mailto:sarah.djafour@supagro.fr)

Nathalie Toulon, Responsable adjointe de la chaire AgroTIC : [nathalie.toulon@agro-bordeaux.fr](mailto:nathalie.toulon@agro-bordeaux.fr)

## Accompagner la transition numérique de l'agriculture

La chaire AgroTIC soutenue par l'Institut Agro Fondation a été lancée en novembre 2016. Portée par 2 instituts (l'Institut Agro Montpellier et Bordeaux Sciences Agro) et 27 entreprises membres, son objectif est de créer du lien entre l'enseignement, la recherche et les acteurs économiques autour des outils numériques au service de l'agriculture.

L'année 2021 a permis de prolonger les actions initiées en ce début de second cycle de la chaire.



Journée des membres octobre 2021



Challenge Innov'Agro 2021 : « Machines agricoles et outils numériques en seconde monte »

### Parmi les actions portées :

#### La production de livrables issus de groupe de travail entre membres

Depuis maintenant 5 ans, les membres de la Chaire AgroTIC s'investissent dans des actions collectives afin d'identifier ensemble des questionnements collectifs et d'imaginer des moyens d'y répondre ensemble. Un document de synthèse autour de la formation des professionnels du monde agricole aux outils numériques, issu d'un travail collectif de réflexion entre les membres de la Chaire AgroTIC a été produit en 2021. Son objectif est d'identifier les principaux profils d'utilisateurs de ces outils ainsi que les situations professionnelles de références dans lesquelles ils sont amenés à les manipuler. Ce travail a permis de lister les compétences nécessaires pour chaque profil d'utilisateurs. Les membres de la Chaire AgroTIC ont souhaité partager ce travail avec l'ensemble des acteurs du secteur car ils pensent que l'identification des besoins en formation est un enjeu collectif qui doit être traité par et pour l'ensemble de la filière.

[https://www.agrotic.org/wp-content/uploads/2019/10/220328-Doc\\_formation\\_continue\\_web\\_liens.pdf](https://www.agrotic.org/wp-content/uploads/2019/10/220328-Doc_formation_continue_web_liens.pdf)

#### Un séminaire sur le numérique et l'arboriculture face aux enjeux du changement climatique

Ce séminaire élaboré en collaboration avec le Centre Technique Interprofessionnel des Fruits et Légumes (CTIFL) a permis d'apporter un bel éclairage sur les enjeux de la filière arboricole face au changement climatique. Par la modélisation et l'aide : à la décision, au pilotage, à la sélection variétale et à la gestion des risques, les solutions numériques offrent des opportunités dans ce contexte de vulnérabilité, présentées de façon très concrète au cours de la journée. Mais ces solutions doivent encore être adoptées.

<https://www.agrotic.org/seminaire-agrotic-numerique-et-arboriculture-face-aux-enjeux-du-changement-climatique/>

#### Le Challenge Innov'Agro

Le challenge Innov'agro : ce challenge plonge les étudiants de la formation AgroTIC dans le monde de l'innovation. Ils ont une semaine pour imaginer de nouveaux services et convaincre un jury de professionnels de la pertinence de leur projet. L'équipe vainqueur se voit remettre un chèque de 1000€. Cette année, les équipes ont planché sur la problématique suivante : « Machines agricoles et outils numériques en seconde monte ». L'équipe qui a remporté le premier prix a imaginé un système de pulvérisation qui garantit au viticulteur qu'il n'aura plus à sortir de son tracteur lors de ses traitements.

Entreprises membres :



La chaire AgroTIC bénéficie également du soutien technique de 4 partenaires :



# Chaire AgroSYS

## Ingénierie pour des AgroSYStèmes durables

Contact : Valentina Alessandria, Animatrice de la Chaire AgroSYS : [valentina.alessandria@supagro.fr](mailto:valentina.alessandria@supagro.fr)

La Chaire AgroSYS joue le rôle d'interface entre les mondes scientifiques et académiques, et les acteurs des territoires et des filières, dans l'objectif de faciliter la mise en place de projets permettant de renforcer la durabilité des agrosystèmes. Très impliquée dans la formation académique, la Chaire AgroSYS permet aux futurs ingénieurs agronomes de faire l'expérience sur le terrain des enjeux du développement durable et développe une approche basée sur :

**I Une animation technique et scientifique entre enseignants-chercheurs et professionnels,**

**II Une co-construction de projets en réponse aux problématiques des entreprises partenaires autour d'une agriculture durable, en agissant par et pour la professionnalisation des étudiants.**

Cette approche se décline en trois types d'actions mobilisant les ressources académiques et scientifiques de la Chaire. Premièrement, ces travaux se réalisent à travers des projets d'étudiants, des stages, des thèses et le montage de projets de recherche-action. Deuxièmement, des colloques rassemblant des experts et professionnels sont régulièrement organisés pour faciliter la diffusion des connaissances sur un sujet en lien avec l'agroécologie. Enfin, des outils à vocation pédagogique autour des problématiques et des solutions pour augmenter la durabilité des agrosystèmes sont développés.

2021 marque le début du troisième cycle de la Chaire Partenariale Agrosys avec quatre entreprises partenaires dont deux qui accompagnent la Chaire depuis sa création : la Société du Canal de Provence (SCP) et AdVini. En ce début de cycle, deux autres entreprises, Domaine Paul Mas et la Pépinière viticole Bérillon, ont fait le choix de rejoindre la chaire Agrosys afin de poursuivre leur évolution en terme d'agriculture responsable, dans le but de préserver la biodiversité de notre région et de répondre aux nouveaux défis de la transition écologique.



Ce troisième cycle aura une durée de 4 ans (2021-2024) avec l'objectif de développer des projets portant sur trois thématiques transversales de l'agroécologie :

- 1 - la fertilité des sols,
- 2 - la gestion intégrée de l'eau,
- 3 - la protection des plantes et le biocontrôle.

Dans ce cadre, plusieurs projets ont été portés par AgroSYS en 2021. En début d'année, un travail exploratoire sur le développement des pratiques agroécologiques a été effectué sur un domaine viticole par les étudiants de l'option Production Végétale Durable de l'Institut Agro. La Chaire a également soutenu 4 stages sur le terrain.

Pour faciliter le lien entre les étudiants de l'Institut Agro de Montpellier et des entreprises engagées dans l'agroécologie, une visite de la SCP a été organisée pour les étudiants apprentis. Ils ont pu découvrir la diversité des projets portés par cette structure sur le territoire provençal.

Institut porteur :



AgroSYS a aussi soutenu 3 projets étudiants innovants :

**(I) Raid Wine**, une expédition dans le bassin méditerranéen (Grèce, Italie, Portugal et Espagne) à la recherche de réponses et de solutions d'adaptation auprès de vignerons et d'acteurs variés de la filière viticole subissant les effets des changements climatiques,

**(II) le projet PAMAL** (Plantes Aromatiques et Médicinales en Amérique Latine) parti découvrir au Pérou et en Colombie, les innovations écologiques, économiques et sociales, afin de contribuer au développement durable de la filière des Plantes à Parfum, Aromatiques et Médicinales,

**(III) Fruits tropicaux**, un projet sur les nouvelles filières (fruits à coque et tropicaux) et initiatives innovantes qui voient le jour en France métropolitaine depuis quelques années mais qui suscitent des questionnements sur l'éthique et la durabilité de ces cultures sur notre territoire.

Le Concours meilleur mémoire 2021 « Vers des agrosystèmes durables et agro-écologiques » a récompensé deux lauréats ex-æquo : un travail sur la « Caractérisation d'une population d'entraînement pour un programme de sélection génomique et de création variétale de vignes résistantes au mildiou et à l'oïdium » et un deuxième sur la « Diversification des assolements avec des cultures à bas niveau d'intrants : dans quelle mesure est-il possible d'accompagner la transition bas-carbone des exploitations agricoles ».

AgroSYS a renouvelé son engagement dans le concours Graines d'Agro en primant et en accompagnant un projet entrepreneurial innovant dans l'agroécologie : Treestition, un projet qui propose de lancer un système d'économie circulaire écologique et bénéfique pour les agriculteurs grâce à l'agroforesterie.

Dans le cadre de la démarche REGAIN qui accompagne l'évolution des pratiques agricoles du plateau de Valensole vers des agrosystèmes plus durables, la Chaire AgroSYS, partenaire depuis 2014 de ce projet, a lancé un travail de capitalisation avec l'appui de la Jema (Junior-Entreprise de l'Institut Agro Montpellier).

L'objectif est de rendre exploitables et accessibles les nombreux travaux réalisés depuis le début avec les partenaires (Parc Régional du Verdon, Société du Canal de Provence, Chambre d'Agriculture 04), les agriculteurs et les étudiants. En juin, un accord de collaboration avec DuranSia, union des coopératives Alpesud et GPS, a initié un travail commun au sein de REGAIN sur la diversification des cultures du plateau.

À la suite de la publication de la brochure « Les tiers-lieux nourriciers engagés dans la transition agroécologique et alimentaire », un travail a été porté par FAB'LIM, INRAE Montpellier – UMR Innovation, InCitu, en partenariat avec la Chaire AgroSYS et la DRAAF Occitanie. La Chaire a participé au cycle de 8 Webinaires sur les tiers lieux nourriciers initié en septembre 2021 et animé le webinaire « Développer et promouvoir ses pratiques agroécologiques » en collaboration avec la Région Nouvelle Aquitaine, en invitant entre autre des acteurs locaux tels que le TLN Oasis Citadine à témoigner de leur expérience sur le territoire de la Métropole de Montpellier.



**Daniel Dos Santo et Clara Jodar - Treestition**

Lauréats du concours Graines d'Agro prix Agriculture durable de la Chaire AgroSYS

Nous avons eu le plaisir de recevoir le prix de l'Agriculture durable de la Chaire AgroSYS, le plus beau prix pour nous et notre modèle d'économie circulaire ! Cet échange ne sait pas arrêté là puisque nous allons pousser la collaboration avec l'école. Un grand merci d'être entré dans notre vie et de nous guider dans la jungle de la start-up!

[www.agrosys.fr](http://www.agrosys.fr)





# Le Mas Numérique

Contact : Thomas Crestey, Responsable du Mas Numérique : [thomas.crestey@supagro.fr](mailto:thomas.crestey@supagro.fr)

**Fort d'un réseau de 20 entreprises partenaires élaboré au fil des années, et à l'initiative de certaines d'entre elles, l'Institut Agro Montpellier porte depuis 5 ans le projet Mas numérique :**

**une exploitation viticole modèle qui illustre l'apport des outils numériques professionnels lorsqu'ils sont déployés dans un environnement connecté optimal.**

Désormais, le projet entre dans une phase de maturité avec de nouvelles ambitions. Il s'agit en particulier de structurer les réflexions autour du numérique, de développer des actions de formations initiales et continues, et surtout de mieux associer les professionnels de la viticulture afin de mieux prendre en compte le point de vue des utilisateurs dans les usages du numérique en viticulture.

Suite à une première année 100% distanciel, le comité filière a pu se réunir en présentiel à deux reprises sur le Domaine du Chapitre. L'occasion de partager de la veille sur de nouveaux services et de partager les retours d'expérience des lancements et bilan de campagne 2021.

## Arrivée de la géolocalisation centimétrique sur le Mas avec le réseau Centipede RTK

En 2021, le Mas numérique est devenu un des tous premiers domaines viticoles à s'équiper d'une station de référence RTK Centipede, offrant ainsi la possibilité à ses visiteurs de prendre connaissance des nouvelles opportunités permises par cette technologie de géolocalisation centimétrique et d'impulser une réflexion collective sur les applications possibles en réponse aux problématiques des acteurs viticoles et agricoles.

L'équipe AgroTIC, référent national et régional en matière de solutions numériques appliquées à l'agriculture, et ses partenaires envisagent de mettre en pratique cette technologie pour l'aide au guidage des tracteurs afin de faciliter le désherbage mécanique en remplacement des herbicides chimiques.

Autoguidage, désherbage de précision, suivi précis des chantiers, cartographie des rendements low-cost, l'arrivée du RTK à faible coût ouvre ainsi des perspectives inédites dans le domaine viticole !

## Une formation « Vis ma vie » qui s'appuie sur le Mas numérique à destination des entreprises du numérique

En réponse à des demandes d'entreprises, l'équipe AgroTIC de l'Institut Agro Montpellier a proposé une nouvelle formation « Vis ma vie de viticulteur.rice connecté.e ». Cette formation s'appuie sur l'expérience et le cadre du Mas numérique. Elle a pour objectif d'immerger des responsables produit, des développeurs informatiques, des responsables marketing dans le quotidien d'une exploitation viticole et d'identifier les enjeux et la place du numérique dans les processus métier. Après une deuxième session réussie en 2021, la formation est relancée à l'automne 2022 :

[www.institut-agro-montpellier.fr/formations/formation-tout-au-long-de-la-vie/recherche-d-une-formation-continue/vis-ma-vie-de](http://www.institut-agro-montpellier.fr/formations/formation-tout-au-long-de-la-vie/recherche-d-une-formation-continue/vis-ma-vie-de)

En parallèle de ces évolutions, le Mas numérique continue d'accueillir des groupes de professionnels et d'étudiants sur demande pour partager des retours d'expériences et échanger sur les problématiques métiers pouvant faire appel à des outils numériques.

**Venez visiter le Mas numérique ou consulter la visite virtuelle :** <http://lemasnumerique.agrotic.org/>

En 2023, le Mas numérique entrera dans un 3<sup>e</sup> cycle avec des évolutions majeures, notamment une offre de mécénat de caractérisation technique des services numériques pour la viticulture et la conception, la formalisation et la diffusion d'outils « High Low Tech » pour la viticulture : des petits capteurs ou systèmes électroniques auto constructibles et à bas coût pour répondre à des besoins très opérationnels.



Institut porteur : **L'INSTITUT agro Montpellier**



Entreprises membres : **vivelys** **PELLENC**  
WINE BY DESIGN

Partenaires entreprises : **ICV** **IFV** **SIKA** **smag** **terranis**  
**FRUITION** **PELLENC** **cap2020** **BAYER** **orange**

Partenaires filières : **GCIF** **GÉRARD BERTRAND** **Arterris** **AGROSUD** **evv**  
**JAS HENNESSY & C°** **Ensemble de la Vigne au Vin**

# Chaire ELSA-PACT

La Chaire en ACV (analyse de cycle de vie) ELSA PACT, un partenariat Recherche-Entreprise-Enseignement pour éco-concevoir des filières et des territoires dans une perspective cycle de vie.

La chaire ELSA-PACT entame la dernière année de son second cycle de 4 ans (2019-23) et continue de développer des activités en lien avec 4 domaines d'application étroitement liés par la nécessité de transition vers une économie plus circulaire.

Centrée sur l'Analyse du Cycle de Vie (ACV), elle traite des questions d'éco-conception, de performances environnementales, et d'éco-efficience appliquées aux produits, services, technologies, territoires et filières, d'aujourd'hui et de demain.

**Vincent COLOMB,**  
Coordinateur  
ADEME « affichage  
environnemental  
tout secteur »



« Le travail avec la chaire ELSA-PACT a permis à l'ADEME d'obtenir une vision structurante des différentes approches d'évaluations environnementales disponibles actuellement dans le secteur alimentaire. L'équipe ELSA de par son haut niveau d'expertise scientifique et son indépendance a été en mesure d'articuler éléments conceptuels et besoins opérationnels permettant une vraie aide à la décision, notamment en lien avec les politiques publiques et la thématique de l'affichage environnemental. »

**Rémi DECLERCQ**  
Coordinateur pôle  
R&D Ecofilae



« Ecofilae conseille ses clients sur les sujets d'économie circulaire de l'eau. La société a rejoint la Chaire ELSA-PACT en 2020 afin de monter en compétence sur ses activités d'évaluation environnementale, mais également de participer et de contribuer aux réflexions globales sur la thématique. Ecofilae bénéficie ainsi d'outils méthodologiques, d'un réseau d'experts et des dernières connaissances à jour qui lui permettent de comprendre les enjeux d'aujourd'hui et de demain. »

**Arnaud HELIAS**  
Titulaire de la  
chaire ELSA-PACT



« Devenir titulaire de la chaire est pour moi, et avec beaucoup d'émotion, l'opportunité de remercier Philippe Roux pour son investissement sans limite dans la Chaire ELSA-PACT. Pilier essentiel de la chaire dans sa première version et titulaire de la seconde jusqu'à ce printemps, Philippe profite désormais de sa retraite. Sans lui, cette aventure n'aurait pas été possible et il va nous manquer à tous. Impliqué depuis le début de la chaire 2 et collègue de longue date de Philippe, c'est avec plaisir donc que je prends sa suite, dans la continuité des actions déjà mise en œuvre. »



**Contact :**

Arnaud Hélias, titulaire de la Chaire ELSA-PACT :

[arnaud.helias@inrae.fr](mailto:arnaud.helias@inrae.fr)

Charlotte Pradinaud, chargée du projet Chaire ELSA-PACT :

[charlotte.pradinaud@inrae.fr](mailto:charlotte.pradinaud@inrae.fr)

La chaire propose un cadre de réflexion type think tank permettant de formuler ensemble des propositions d'actions en fonction des besoins identifiés par ses partenaires.

En 2021, de nombreuses actions ont été engagées dans les 4 champs d'intervention de la Chaire :

## 1. Enseignement et formations

### Formations

- Formation ACV (1/2 journée) pour la licence pro des métiers de l'emballage et du conditionnement (ALIPACK) à l'IUT de Montpellier.
- Formation ACV (3 jours), agréée formation continue Institut Agro Montpellier.
- Formation du RMT Ecoval focus sur « Les impacts en ACV » (1/2 journée).
- Plusieurs interventions pour le réseau GRAINE sur « qu'est-ce que l'ACV et autres méthodes d'évaluation environnementale ».
- Formation ACV pour l'ANRT - Club PME ETI INNOVATION ET TERRITOIRES.
- Formation Empreinte Eau (1 jour).

### Stages

Co-encadrement de 3 stages ACV au sein des entreprises partenaires SCP, BRL et Bonduelle ainsi que 2 stages transversaux portés directement par la Chaire (1. « Impact sur la biodiversité, liés à l'usage des terres dans le cadre des ACV des systèmes agricoles et alimentaires » et 2. « Revue bibliographique sur la modélisation de l'écotoxicité terrestre, vers un formalisme dans USEtox »).

### Webinaires

- Webinaire ELSA-PACT Empreinte EAU : comprendre et réaliser une empreinte eau à travers un nouveau guide illustré (140 participants).
- Webinaire ELSA-PACT Se repérer dans la jungle des « méthodes » d'évaluation environnementale : un panorama pour tout comprendre ! (160 participants).
- Webinaire ELSA-PACT Transition écologique : la place institutionnelle de l'ACV (60 participants).
- Séminaire AgroTIC co-organisé avec la chaire ELSA-PACT Évaluation de l'empreinte carbone en agriculture : quel apport des outils numériques ?

## 2. Développement des connaissances scientifiques

2 publications scientifiques dans des revues internationales :

- Damiani M, Roux P, Loiseau E, et al (2021) A high-resolution life cycle impact assessment model for continental freshwater habitat change due to water consumption. *Sci Total Environ* 782:146664. <https://doi.org/10.1016/j.scitotenv.2021.146664>
- Maesele C, Roux P (2021) An LCA framework to assess environmental efficiency of water reuse: Application to contrasted locations for wastewater reuse in agriculture. *J Clean Prod* 316:128151. <https://doi.org/10.1016/j.jclepro.2021.128151>

## 3. Information et communication

- Publication de la 4ème lettre d'infos : une veille scientifique sur les avancés en terme d'évaluation environnementale et d'ACV, un dossier thématique sur l'évaluation environnementale des produits alimentaires, avec interviews de spécialistes reconnus, des informations sur les actions et projets de la chaire et plus largement du groupe de chercheurs elsa.
- Intervention pédagogique : ELSA-PACT répond aux « Questions de jeunes à la Recherche » sur le thème « de notre assiette à la planète, en passant par notre santé ».

## 4. Opérationnalisation et transfert de connaissances

- Développement d'une approche critique et standardisée des méthodes d'évaluation environnementale (projet « Panorama ») pour : décrire et informer de façon transparente sur les méthodes, proposer des critères d'analyse et de comparaison entre méthodes, aider au choix de la ou des méthode(s) les plus adaptées à une problématique.
- Réalisation d'un « memento graphique » sur l'empreinte eau.
- Réalisation du logiciel WaSABI : un calculateur simplifié permettant de réaliser des ACV de systèmes d'eau à l'échelle territoriale. Cet outil en ligne permet, entre autre, de comparer les performances environnementales de scénarios d'aménagement, d'identifier les principaux contributeurs aux impacts, ... Il a pour objectif d'opérationnaliser les ACV de systèmes d'eau territoriaux et de les rendre accessibles à des non spécialistes en ACV (collectivités territoriales et entreprises du secteur de l'eau et l'aménagement). Ce logiciel a également pour ambition d'avoir de nombreux usages pédagogiques et permettre de former des étudiants à l'ACV. Outil disponible à l'adresse suivante : <https://wasabi-lca.com>

# Chaire Accompagnement et soutien à l'entrepreneuriat

Pilote de chaire : Ludovic Beslot - Enseignant Économie Gestion

CLUB  
DES  
TRENTE

La chaire de soutien à l'entrepreneuriat a été créée du 1<sup>er</sup> septembre 2013 jusqu'au 31 décembre 2021 avec le Fonds d'Initiatives du Club des Trente. Elle favorise l'entrepreneuriat, la création d'entreprises en particulier au sein de l'Institut Agro Rennes-Angers.



## Activités réalisées :

- **CHIC - Challenge de l'Idée aux Clients** : en appui des projets ingénieurs du cursus Agroalimentaire : session de créativité avec les étudiants afin de faire émerger des idées, sensibiliser à la création d'entreprise, travailler sur le business model.
- **Challenge « CréAgro »** du 20 au 29 septembre 2021 - Challenge « 14h pour entreprendre » novembre-décembre 2021 sont des challenges de sensibilisation à l'entrepreneuriat pour tous les étudiants des cursus Agronome et agroalimentaire. Ils permettent de fédérer les étudiants, faciliter leur intégration, valoriser l'entrepreneuriat féminin et de renforcer les liens entre L'Institut Agro Rennes Angers et l'écosystème entrepreneurial en les impliquant dans cet événement.
- **Financement de la remise des prix** aux équipes qui ont soutenu devant le jury Experts.
- **Participation au développement du SAS** de création de l'Institut Agro Rennes-Angers. Le SAS permet de guider les étudiants et Alumni en phase d'idéation et de les préparer à endosser la position de créateur ; d'accompagner les porteurs de projet par la mise en réseau avec l'écosystème entrepreneurial local et les dispositifs associés à l'entrepreneuriat ; de mettre à la disposition un espace de travail et d'échanges collaboratif en vue de favoriser la communication, l'hybridation, les échanges d'expériences entre les différents porteurs de projets.
- **Candidature de l'école pour l'accueil du concours Ecotrophelia à Rennes.** Le concours a pour objet la création, la mise en œuvre et le développement de produits alimentaires nouveaux par des équipes d'étudiants de formations supérieures en agroalimentaire.



Valérie Lechevalier - Maitre de Conférences  
Olivier Abgrall - Ingénieur chargé de mission projet HILL

- **Soutien à l'association Agrocampus Junior Etude (ACJE)** association de loi 1901 affiliée au mouvement des Junior-Entreprises, pour : la participation d'ACJE à la JEX, la première Assemblée Générale des Présidents (AGP), la participation aux congrès régionaux et nationaux permettant de bénéficier de formations inédites.



# Chaire Futurs d'élevage

Pilotes de chaire : Sandrine Lagarrigue – Sophie Allais – Yannick Le Cozler - Enseignants-Chercheurs



Créée au 1<sup>er</sup> janvier 2019, la chaire « Futurs d'élevage » porte l'ambition de contribuer à l'innovation et de soutenir le développement et la diffusion des savoirs liés aux enjeux de la génétique et de l'élevage, et plus largement des filières de production animale.

## Actions de formations :

- **Voyage d'étude**  
réalisé en semestre 9 par les étudiants de niveau M2 (masters et ingénieurs).
- **Bourses de stage à l'étranger**  
attribuées à 4 étudiants, sur des sujets autour de la génétique, l'élevage (au sens large), l'étude des grandes fonctions de l'animal.
- **La journée Natural Concept**



## 4<sup>e</sup> édition de la Journée Natural Concept

Organisée le 7 décembre 2021 à Rennes

« Quelles protéines mangerons-nous en 2035 ? »

Elle a réuni plus de 200 acteurs, chercheurs et étudiants des filières animales.

Tout au long de la journée, les meilleurs experts dans leurs domaines se sont succédés pour répondre à la question « quelles protéines animales en 2035 ? ». Le rendez-vous annuel de la Chaire « Futurs d'élevage » a réussi le pari de se tenir avec succès, malgré des mesures sanitaires renforcées par une situation délicate en ce début décembre.

La durabilité, la santé humaine, le bien-être animal ou encore l'attractivité des métiers autour des productions animales étaient discutés tout au long de la matinée.

Une table ronde animée par les acteurs représentatifs de toute la chaîne de valeur et les partenaires des protéines animales succédait à la présentation de travaux experts.

L'après-midi était rythmée par les possibles attentes du consommateur de 2035 et les innovations agricoles permettant d'y répondre : les évolutions nécessaires des élevages actuels et les propositions alternatives émergentes (protéines végétales, insectes ou encore viande cultivée).

La conclusion inspirante de la journée permettait à l'audience de se projeter dans les mutations, les révolutions et les champs d'opportunités dont doit se saisir le monde agricole. Le défi passionnant auquel il doit répondre est simple : Innover pour nourrir une humanité aux besoins croissants, tout en sauvegardant les justes équilibres de la Planète !



Podcast de la journée Natural Concept 7 décembre 2021  
Retrouvez toutes les vidéos des interventions de la journée « Quelles protéines animales en 2035 ? » :

[www.youtube.com/channel/UCB6M0cVbVeTRix7Mbqm9WgA/featured](https://www.youtube.com/channel/UCB6M0cVbVeTRix7Mbqm9WgA/featured)

# Chaire Mieux produire pour mieux manger - De l'agriculteur au consommateur

**Pilote de chaire :** Marilyne Huchet - Professeur en économie

Signée en 2019, la chaire permet de soutenir le développement et la diffusion des connaissances et des compétences, en lien avec un engagement commun en faveur de la construction de filières agricoles et alimentaires responsables. Elle se compose d'activités de recherches et de formations.

## Recherche



**Marie Lassalas**

Doctorante en économie agricole au sein de l'unité de recherche SMART. Début des travaux fin 2020

La thèse porte sur l'étude du rôle des certifications environnementales dans la production de services environnementaux à l'échelle des exploitations agricoles.

Directrice de thèse : Sabine Duvaleix - Maître de conférences



**Rozenn Le Foll**

Doctorante en nutrition au sein de l'unité de recherche STLO - début des travaux fin 2021.

La thèse porte sur la caractérisation de co-produits d'origine animale pour l'enrichissement protéique d'aliment, à destination de populations sous- ou dénutries.

Directrice de thèse : Françoise Nau - Professeur

**Valorisation des thèses :** [www.youtube.com/watch?v=jB4hLAp8-wk&t=64s](https://www.youtube.com/watch?v=jB4hLAp8-wk&t=64s)

## Formation

3<sup>e</sup> challenge - 22 & 23 septembre 2021

### « Objectif mieux produire »

Juliane Floury et Sabine Duvaleix - Maîtres de conférences

#### Un challenge fondé sur le Mieux produire pour Mieux manger. Répondre aux enjeux environnementaux et sociétaux du secteur agroalimentaire

Lors de la semaine européenne du développement durable, #ESDW2021, l'Institut Agro Rennes-Angers a organisé la 3<sup>e</sup> édition du challenge « Objectif mieux produire » dans le cadre de la Chaire.

Ce challenge a vu s'affronter 90 étudiants issus des spécialisations d'ingénieur en Sciences de l'alimentation et management des entreprises et Politiques, marchés, agriculture, ressources, ou d'inscrits en master Nutrition et sciences des aliments et master Economie appliquée : agriculture, mer, environnement.

Quatre thèmes sur l'économie circulaire et le développement durable ont été dévoilés lors du lancement du challenge. 12 équipes de 7 à 8 étudiants étaient constituées de manière à assurer une diversité des profils au sein d'une équipe et 3 équipes étaient en concurrence sur une même problématique.

L'objectif était ainsi de trouver une solution innovante à un problème spécifique parmi les grands enjeux environnementaux et sociétaux du secteur agroalimentaire, en travaillant en équipe, en concurrence avec d'autres.



### Agilité et engagement, les clés du succès

Les étudiants devaient proposer des solutions concrètes pour favoriser l'économie circulaire, réduire les déchets industriels dans l'industrie agroalimentaire, limiter la surabondance des emballages alimentaires en plastique, et des stratégies pour le développement de modes de production agro-écologiques dans la grande distribution française.

Ce défi intensif s'est déroulé sur une période de 48 heures et a fait appel à la coopération, la créativité, l'évaluation, l'autocritique. Les étudiants ont dû mettre en commun toutes leurs compétences au service de la production d'idées innovantes, potentiellement en rupture avec les propositions d'aujourd'hui. L'agilité et l'engagement sont les clés du succès de cet exercice grandeur nature. Les équipes d'étudiants étaient accompagnées d'enseignants-chercheurs et d'experts professionnels.



## Conférence

Conférence le 21 septembre 2021 sur « Innovation au service du développement durable et de l'économie circulaire » dont le thème illustre un des leviers de développement du projet stratégique de l'Institut Agro : durabilité et responsabilité sociétale. La mise en œuvre de ses ambitions se fait en liens étroits avec les acteurs économiques.

#### Les intervenants :

Franck Aubry, directeur Qualité et Développement durable Agromousquetaires, Eric Vilmen, responsable Développement produits chez Celluloses de Brocéliande, Catherine Colluci, directrice Marketing et Innovation Agromousquetaires, Maïwenn Mollet directrice « Les couches fertiles » et Nathalie Wright, chargée de mission Économie Circulaire au sein de Rennes Métropole.

# Chaire L'innovation collaborative au service des métiers du lait

**Pilote de chaire :** Romain Jeantet - Professeur

## Développer des actions de formation pour renforcer les compétences des futurs managers de l'industrie agroalimentaire.

Le Programme National pour l'Alimentation 2019-2023 s'appuie fortement sur les territoires pour déployer une politique ambitieuse visant à assurer à la population l'accès à une alimentation sûre, saine, diversifiée, de bonne qualité et en quantité suffisante. Elle promeut des systèmes de productions alimentaires économiquement, socialement, et environnementalement durables, atténuant et s'adaptant aux effets du réchauffement climatique.

La filière des produits laitiers est pleinement concernée et il est plus que jamais essentiel de former des jeunes cadres et de les inciter à se destiner aux métiers du lait. L'Institut Agro Rennes-Angers, porte cette ambition à travers la création d'une Chaire soutenue par le mécénat de l'association Bba Milk Valley.

### « Une chaire née d'un lien historique entre l'Institut Agro Rennes-Angers et Bba Milk Valley »

Acteurs majeurs de l'Ouest de la France, Bba Milk Valley et l'Institut Agro Rennes-Angers collaborent en recherche et développement depuis de nombreuses années. Les jeunes docteurs et ingénieurs diplômés de l'école viennent naturellement renforcer les équipes de cadres salariés dans les services Recherche – Développement – Innovation des entreprises. Alors que les défis auxquels doit faire face la filière laitière n'ont jamais été aussi forts, et que ce secteur est particulièrement dynamique, les entreprises laitières peinent pourtant à recruter et fidéliser leurs collaborateurs.

Afin de susciter plus de vocations et d'attirer davantage de jeunes vers cette filière, l'Institut Agro Rennes-Angers et Bba Milk Valley ont engagé leurs efforts dès 2020 pour concevoir une chaire qui renforce la professionnalisation du parcours des étudiants et améliore l'attractivité des métiers du lait. La chaire a officialisé son existence le lundi 1er février 2021, avec la signature d'une convention de mécénat pour 3 années et a inauguré son programme avec l'ouverture de la 1ère session de formation intensive « Lait et Innovation collaborative ».



« Nos étudiants sont les futurs cadres des entreprises de la filière Lait. Les enjeux climatiques et environnementaux, mais également les attentes sociétales et les contraintes réglementaires ou économiques, tout cela fait que, demain, on n'élèvera pas les animaux et on ne produira pas les aliments de la même façon. Nous innovons, y compris dans notre façon de former et de penser l'innovation. Si nous pouvons réussir cette transition quelque part, c'est assurément dans nos territoires »

**Armelle Carnet**  
directrice d'Agrocampus Ouest (2019-2021).

## Un projet solidement ancré dans nos territoires



« En Bretagne, nous avons tout pour la filière laitière. Le climat, l'herbe, le lait, les éleveurs, les entreprises, la recherche ... tous les maillons de la chaîne sont réunis et ont su développer collectivement un pôle d'excellence laitier autour de Bba Milk Valley. Il est donc de notre responsabilité de promouvoir cette chaîne de valeurs auprès des jeunes, et la proposition de l'Institut Agro Rennes-Angers autour de cette Chaire nous a semblé évidente ».

**Raphaël Chacon**  
président de Bba Milk Valley.

Institut porteur : L'INSTITUT agro Rennes Angers



Cette chaire est consacrée à plusieurs actions tournées vers le soutien à la formation et la promotion de l'innovation collaborative :

- Apporter un soutien à l'orientation et à la préparation à l'insertion professionnelle.
- Financer des stages à l'international.
- Proposer un module de formation intensive sur l'innovation.
- Soutenir la candidature d'un groupe d'étudiants en M2 à des concours d'innovation.
- Financer des projets d'étude ingénieur.

## Formation intensive « Innovation collaborative »

Sylvie Thoby (Animatrice-Coordinatrice Pôle Alimentation)

L'Innovation Collaborative est un outil permettant de (re)penser la stratégie de l'entreprise et à chacun de s'aligner en conséquence. C'est connecter les collaborateurs en interne, travailler en réseau avec l'externe

La formation s'est déroulée du 01/02/21 au 12/02/21, soit 70h. Elle a permis d'accéder à des compétences complémentaires dans l'objectif de développer de nouveaux produits, de nouveaux marchés, de réduire le time-to-market et de faciliter l'atteinte de la performance de l'entreprise.



# Chaire Recherche de performances pour une usine responsable

**Pilote de chaire :** Romain Jeantet - Professeur



## Formations

- LIVE EVENT JANVIER**  
 « Comment les entreprises se sont organisées face à la crise du Covid-19 ? » intervention de Michel Nalet - Directeur Général Relations Extérieures et Communication Groupe Lactalis, Anne Charles-Pinault - Directrice Générale Lactel France et Romain Jeantet, professeur à l'Institut Agro Rennes-Angers
- FORMATION INTENSIVE**  
 « Organisation et performance industrielle » de 70h en février 2021.
- INTERNATIONAL**  
 Intégration de quatre étudiantes brésiliennes (M1 - M2)



**Initier et soutenir toutes actions en faveur :**

**Du développement et de la diffusion des connaissances en matière de performance industrielle,**

**De la montée en compétences en « Sciences et Technologie Laitière » d'étudiants de l'Institut Agro Rennes-Angers et d'universités partenaires étrangères,**

Le 5 février 2021 lancement de la Chaire « Recherche de performances pour une usine responsable ». Ce mécénat marque une étape importante dans les relations entre le premier Groupe laitier mondial et l'école supérieure publique d'ingénieurs en sciences du vivant qui collaborent régulièrement.



« Lactalis est heureux de signer cette Chaire internationale qui concrétise plus de 10 ans de collaboration et de partenariat de proximité », se réjouit Jean-Yves Rémond, DRH du Groupe Lactalis. « Nous sommes tous deux de grands acteurs dans l'Ouest de la France, premier bassin laitier européen. Notre ancrage territorial commun et le partage de valeurs, d'expertise et de relations humaines sont nos atouts pour nous permettre de relever ensemble les enjeux à venir pour le secteur laitier ».

« Il est fondamental pour une grande école d'ingénieur comme l'Institut Agro Rennes-Angers de développer des chaires avec des acteurs majeurs comme le groupe Lactalis, précise Armelle Carnet, directrice de l'école.

Notre excellence en recherche nous a permis d'asseoir celles de nos formations, notamment en agroalimentaire. En intégrant

Lactalis, 1er groupe laitier mondial, nos diplômés peuvent ainsi amplifier les mutations attendues au regard des transitions environnementales et sociétales à une échelle mondiale. »

Cette chaire « Recherche de Performances pour une Usine Responsable » a un double objectif de formation et de recherche dans une dimension internationale. Organisée sur 3 ans, la chaire a pour ambition de développer la formation d'étudiants et la recherche sur le thème à la fois de la Data Science et de la performance industrielle, appliquée à l'industrie laitière par :

- La création d'un module de formation spécialisée et intensive de type 3<sup>e</sup> cycle, dédié à la performance industrielle, à destination des étudiants français et internationaux.
- la mise en place d'un programme de formation destiné aux étudiants internationaux en France, accompagné d'un dispositif d'aide à la mobilité.
- le soutien d'un programme de recherche « Gestion de la donnée au service de la Performance » et le financement d'une thèse de doctorat.

# Chaire Innovations AgroSanté

**Pilote de chaire :** Soulayman SAKR - Professeur

Élaborer une ingénierie agronomique efficiente, en conditions contrôlées, visant à optimiser et standardiser le développement architectural de la plante de cannabis, en vue d'obtenir un chémotype de métabolites secondaires pour des applications thérapeutiques. La thématique du végétal spécialisé pour une valorisation thérapeutique est au cœur du développement du pôle Horticulture et Paysage de l'Institut Agro.

La chaire « Innovations AgroSanté » lancée le 9 septembre 2021 s'inscrit dans un contexte d'évolution des pratiques en agronomie sur le cannabis médical, dont le manque de connaissances académiques entrave l'identification de marqueurs pour évaluer l'état physiologique et du développement de la plante afin d'optimiser son chémotype de métabolites secondaires, tout en favorisant la sélection variétale.

Elle a pour objectif de promouvoir des missions d'intérêt général en proposant un programme pédagogique mettant l'accent sur la recherche scientifique, l'innovation et la formation entrepreneuriale.

Il s'agira en particulier d'appréhender au moyen d'une approche pluridisciplinaire l'effet de la lumière sur le développement de la plante de cannabis afin de consolider les connaissances académiques.

Institut porteur :  L'INSTITUT agro Rennes Angers



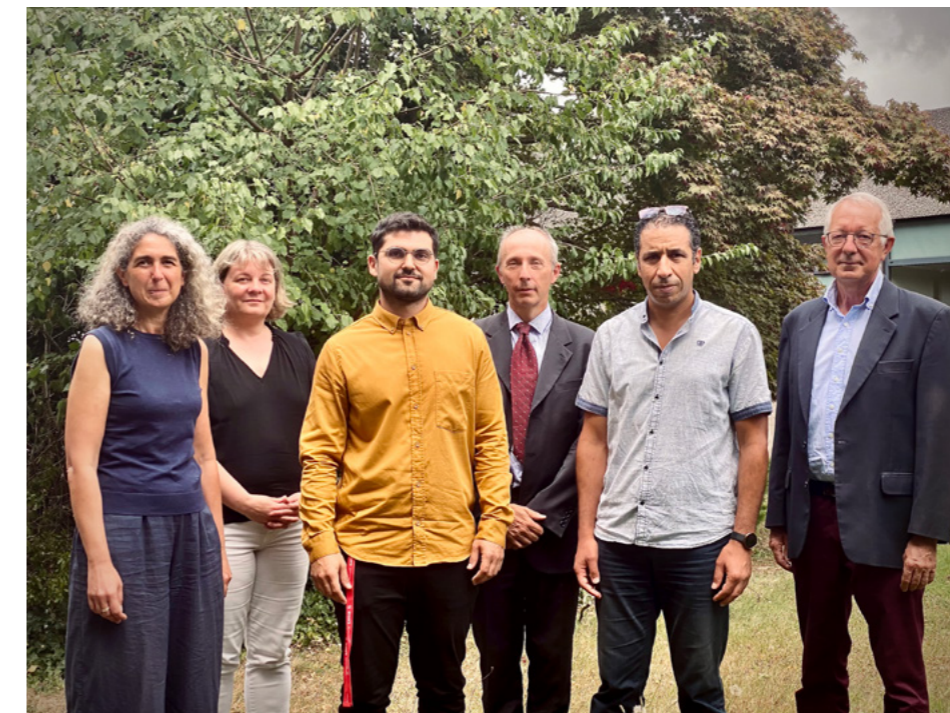
## Formations :

### Séminaire Innovation du végétal en santé

« Les métabolites secondaires des plantes et leur valorisation pour la santé »

Jeudi 25 novembre à Angers.

Il a permis une montée en compétences des étudiants sur un nouveau thème par l'appui d'experts dans des domaines variés ; d'enrichir la réflexion du projet professionnel des étudiants. Mais également une acquisition de compétences à ce champ d'activité innovant.



« Pour créer une filière d'excellence, nous devons mettre en place des outils pédagogiques afin de faire émerger de nouveaux experts capables d'accélérer et de diversifier le développement de produits de santé à base de cannabis médical. Nous espérons créer des synergies fortes entre agronomie et innovation pharmaceutique »

**Franck Milone**  
fondateur de DelleD.



« Notre projet est de former des étudiants et des étudiantes qui s'engagent avec détermination dans la recherche et l'innovation au service de l'amélioration de la société. Les interactions entre les enjeux de santé, d'agriculture, d'alimentation et d'économie sont aujourd'hui plus que nécessaires. Nous sommes très attentifs à offrir aux futurs ingénieurs des opportunités de formation sur des questions et des méthodes émergentes »

**Alessia Lefebure**, directrice de l'Institut Agro Rennes-Angers.





# Chaire Semences pour demain

**Pilotes de chaire :** Anne Laperche et Olivier Leprince - Enseignant chercheur



Anne-Lucie Wack, directrice générale de l'Institut Agro et Pierre Pagès, vice-président de SEMAE ont signé le 14 octobre 2021 un partenariat qui concrétise le lancement de la Chaire intitulée : « Semences pour Demain » en biodiversité cultivée, amélioration des plantes, qualité et production des semences pour l'agroécologie, un projet porté par l'Institut Agro.

Cette signature s'est faite en présence d'Arnaud Messenger, Président de la Fondation et Alessia Lefébure, directrice de l'Institut Agro Rennes-Angers.

En 2019, la collaboration fructueuse entre l'école Agrocampus Ouest et SEMAE dans le cadre de la réalisation du MOOC Semences a initié une dynamique qui se concrétise aujourd'hui avec la chaire « Semences pour demain ».

« former les cadres en amélioration des plantes capables d'être moteurs de la transition agroécologique et de repenser profondément les semences de demain, s'appuie fortement sur les avancées de la recherche, dimension très présente dans la Chaire via l'accompagnement de stages et de thèses ».

**Anne Laperche et Olivier Leprince**

Enseignants-chercheurs à l'Institut Agro à Rennes-Angers, et porteurs de la Chaire

## Objectifs de la chaire

Enrichir les expertises mises au service des étudiants, les sensibiliser aux enjeux des semences et de la biodiversité cultivée et contribuer, à travers l'accompagnement de doctorants, au développement d'un corpus de connaissances nécessaires à l'adaptation de la filière semences à la transition agroécologique.

- De permettre aux étudiants de bénéficier de clés de compréhension pour mieux appréhender des sujets au cœur des débats de société : ressources génétiques, propriété intellectuelle, nouveaux systèmes semenciers, évolution des mises sur le marché, agriculture biologique... etc.
- D'offrir grâce à un volet international aux étudiants et professionnels étrangers une formation professionnalisante et adaptée sur les métiers et techniques de la production de semences, du contrôle et de la certification ainsi que sur les systèmes réglementaires et organisation des filières. Proposée dans un format hybride, mêlant distanciel et présentiel, cette formation se nourrira des acquis du mooc semences.

Institut porteur :  L'INSTITUT agro Rennes Angers

## Un engagement qui répond à des orientations stratégiques

Dès 2017, SEMAE s'est engagé à sensibiliser les étudiants à l'intérêt des sciences du végétal et de l'amélioration des plantes » et a identifié la nécessité d'innover pour accompagner les filières en transition agroécologiques ». Pour l'interprofession des semences et plants, la mise en œuvre de cette chaire contribuera à accroître l'attractivité et la compétitivité de la filière à travers une meilleure connaissance de ses acteurs, de ses métiers auprès d'un public français et international.

L'Institut Agro qui représente désormais avec ses écoles à Rennes-Angers, Montpellier et Dijon, la 1<sup>re</sup> puissance au plan national pour former des nouveaux talents (ingénieurs, master et doctorants) dans l'amélioration des plantes, la production des semences et plants pourra ainsi offrir à l'ensemble des 4500 étudiants, l'accès à tous les leviers de transformation du système complexe des semences, aussi bien dans ses volets formation que recherche et innovation.



« Cette nouvelle chaire vient appuyer une dynamique forte de l'Institut Agro sur les enjeux des productions végétales et plus particulièrement des semences pour l'agroécologie, la transition alimentaire et l'adaptation au changement climatique. Les enjeux de la préservation, de la valorisation de la biodiversité et de la mise à disposition de semences et de plants de qualité sont des vecteurs importants d'innovation agroécologique. Leur intérêt est aussi particulièrement sensible au Sud, notamment en méditerranée ou en Afrique et l'Institut Agro a vocation à y jouer un rôle important. »

**Anne-Lucie Wack.**

directrice générale de l'Institut Agro



« Cette signature représente un acte fort et fondateur entre une interprofession et une grande école et réaffirme notre volonté commune de former les générations à venir au monde de la semence qui est garante de notre souveraineté alimentaire et joue un rôle essentiel dans la préservation de la biodiversité »

**Pierre Pagès**

Parrain de deux premières promotions d'étudiants ingénieurs agronomes et ingénieurs en horticulture sur les campus d'Angers et de Rennes.



« Nous avons besoin de former nos étudiants à la complexité et la diversité d'un secteur d'activité en constante évolution et qui doit être appréhendé dans sa globalité. La chaire est une opportunité qui va donner accès aux étudiants à l'ensemble des acteurs et aux différentes dimensions de la filière « semences », et ce afin de concevoir des solutions mobilisant le levier « variété » et celui de la production de semences adaptées de haute qualité pour répondre aux enjeux de la transition agroécologique »

**Alessia Lefébure**

directrice de l'Institut Agro Rennes-Angers.

# Chaire Tech Agro Sup

## Une année de découvertes et de rencontres

Contact : Pr. Christelle GÉE, titulaire de la chaire et de Ronan PHELEP, animateur de la chaire - [ronan.phelep@agrosupdijon.fr](mailto:ronan.phelep@agrosupdijon.fr)

La Chaire a pour but de promouvoir l'enseignement de l'AgTech, de consolider les relations avec les entreprises du secteur agricole et de créer un réseau d'universités européennes dans ce domaine.

La chaire Tech Agro Sup est soutenue par quatre mécènes : Lemken, John Deere, Berthoud et Kuhn.

### Agritech World Tour 2021

Après le succès de la saison 1, l'équipe de la Chaire Tech Agro Sup a proposé, en 2021, une nouvelle saison d'Agritech World Tour.

Pleinchamp, CNH Industrie, le Ministère de l'Agriculture et de l'Alimentation ont été partenaires du projet.

Cette nouvelle saison comprend 2 temps :

1. Une web série de 15 épisodes pour découvrir les enjeux agricoles et l'Agtech sur les différents continents. Lors du projet, les étudiants ont pu interviewer des professionnels du monde entier. Entre les fermes géantes et les petits producteurs, différents thèmes sont abordés tels que l'exode rural, la souveraineté alimentaire, l'export, la gestion des ressources, l'usage du numérique dans les fermes et la problématique de la maintenance du matériel agricole.
2. Une émission sur les agroéquipements, construite en 6 temps forts avec comme thématiques : la R&D, le rôle des concessionnaires, le Volontariat International en Entreprise (VIE), l'entrepreneuriat, la recherche publique et enfin l'enseignement en agroéquipement avec le témoignage de nombreux anciens élèves. Des échanges passionnants conduits par un animateur bien connu du grand public : Jérôme Bonaldi.

Envie de suivre la série ?

Rendez-vous sur : [www.agritech-world-tour.com](http://www.agritech-world-tour.com)



### Convention de partenariat avec une université allemande

2021 a vu la concrétisation de l'établissement d'un partenariat avec l'Université de Kaiserslautern et sa Chaire dédiée au « digital farming », par la signature d'un protocole de partenariat. Le choix de Kaiserslautern s'explique par la présence d'un écosystème très complet en AgTech dans cette ville.

### La sécurité au travail des agriculteurs

Pour sensibiliser les étudiants à la sécurité au travail des agriculteurs, la Chaire Tech Agro Sup a organisé une activité pédagogique : la création d'un escape game dans le domaine des chargeurs frontaux, en lien avec John Deere.

Le scénario ? Il est 16h00, un vendredi soir. Vous êtes seul en concession. Un agriculteur vous appelle en urgence pour un chargeur frontal. Saurez-vous donner le bon conseil ?

### Les réseaux sociaux

Portée par cette actualité très riche, la page LinkedIn de la Chaire Tech Agro Sup a continué sa progression avec désormais plus de 1 000 abonnés :

<https://www.linkedin.com/showcase/chaire-tech-agro-sup>

### Site web

<https://institut-agro-dijon.fr/partenaires/entreprises/chaire-entreprises/tech-agro-sup>

Institut porteur :  L'INSTITUT agro Dijon

TECH AGRO SUP

Mécènes :

 **BERTHOUD**  
Forward together

 **JOHN DEERE**

 **KUHN**

 **LEMKEN**  
The Agrivision Company

# Rapport financier

Afin d'avoir une transparence optimale, d'améliorer la gestion, le fonctionnement de la fondation et d'être dans une dynamique d'amélioration continue, la fondation fait certifier ses comptes par un commissaire aux comptes.

Nous présentons ci-après les derniers rapports financiers des 2 fondations historiques et des activités de mécénat d'AgroSup Dijon :

## Budget 2021 de SupAgro Fondation

**RECETTES 2021** 1 063 530 €  
de dons et subventions collectés

Montant des dons en cumulé depuis 2010 :  
**6 420 826 €**

**DÉPENSES 2021** 731 000 €

Fonctionnement SupAgro Fondation : 15,7 K€, Programme Solidarité et Diversité : 30,0 K€, Programme Innover et entreprendre : 89,1 k€, Programme Savoirs et Initiatives : 17,1 K€, Programme chaires : 579 K€

## Budget 2021 de la Fondation Agrocampus Ouest

**RECETTES 2021** 369 390 € de dons et 8000 € de dotation au capital des fondateurs

**DÉPENSES 2021** 193 028 €

## Budget 2021 des activités de mécénat d'AgroSup Dijon

**RECETTES 2021** 86 000 €

**DÉPENSES 2021** 40 000 € pour la chaire TechAgro Sup

## Remerciements

La Fondation remercie chaleureusement ses partenaires, membres fondateurs et membres donateurs pour leur soutien et leur implication.

### Membres Fondateurs Montpellier



### Membres Fondateurs Rennes-Angers



## Membres donateurs particuliers

La Fondation remercie très chaleureusement les donateurs particuliers, diplômés, salariés, étudiants, parents et amis de l'école de Montpellier qui lui ont apporté leur soutien en 2021 !

Depuis sa création, la Fondation a reçu le soutien de plus de 685 donateurs particuliers !

En 2021, ce sont plus de 160 donateurs particuliers qui ont soutenu les programmes de la fondation du campus de Montpellier.

Merci aux 74 étudiants (dont la majorité au travers de la tombola du Class Gift), 41 diplômés et 48 parents, agents et amis

M.	ALBERGEL	Jean	
Mme	BAILLY	Julie	2014
M.	BARRET	Luc	1966
Mme	BERGER BRUN	nathalie	
Mme	BITAN	Oriane	2018
Mme	BLANC	Josiane	
M.	BLONDAZ	Pascal	1986
M.	BONNARD	Gilles	1950
Mme	BOSC	Brigitte	
M.	CAHUREL	Jean-yves	1983
Mme	CASSETTE	Zoémie	
M.	CHAIX	Gilles	2017
M.	PITAVY	Christian	2002
M.	CRABIT	Armand	
M.	DABAT	Philippe	
M.	DAVIDIAN	Jean-Claude	1979
Mme	DE FONTAINIEU	Hélène	1972
Mme	DELARD	Dalila	
M.	DEMAZOIN	Rémi	
M.	DONATY	Gérard	1995
M.	DORNIER	Manuel	1970
Mme	DOUCET	Penina	
M.	DUGUÉ	Patrick	
M.	DUTRIPON	Philippe	1977
M.	FORNES	Jean-Paul	
M. et Mme	FOURCAUDOT	Didier et Géraldine	1962
Mme	FOURNIER	Tiphaine	
Mme	GLATHOUD	Geneviève	2021
M. et Mme	GREMILLET	Francis et Marie-Anne	
M. et Mme	HAMON-POURQUERY	Patrice et Caroline	
Mme	HUAU	Nathalie	
Mme	ISLE DE BEAUCHAINE-LHULLERY	Caroline	
Mme	JONES	Auriane	1998
M.	LE BRIS	Gil	2010
M.	LE CLANCHE	André	
M.	LE ROUX	Yves-André	
M.	LHOTE	Pierre	
Mme	MASSAI	Isabelle	1969
M.	MINASSIAN	Levon	1992
M.	MORIN	Claude	1991
M.	NOUSBAUM	Jean-Baptiste	1972
M.	PIETREMENT	Emmanuel	
Mme	PINOT	Manon	
Mme	PROSPERI	Odile	
M.	RASTOIN	Jean-Louis	1978
Mme	REBOUD	Eliette	
Mme	ROIGNANT	Pauline	2016
Mme	ROQUETTE	Clotilde	2013
M.	ROUX	Roger	
Mme	ROY	Eugénie	1961
M.	SENAL	Thibault	2020
M.	SEREZAT	Dimitri	2011
M.	TALHOUK	Antoine	1970
M.	TARDIVEAU	Bruno	
Mme	TERME	Anne-Catherine	
Mme	THING-LEOH	Isabelle	1995
M.	THOMAS	Frédéric	
M.	TOURNEIX	Dominique	
M.	TOURTE	René	1945
Mme	TROUCHE	Maria	
M.	VANEL	Roland	
M.	VEZOLLES	Matthieu	
Mme	VIGNAU	Nicole	
M. et Mme	VITUPIER	Paul et Colette	
M.	WAKSMAN	Guy	1970
Mme	WESTERCAMP	Pascale	1984

Plus 28 donateurs anonymes...

# Pourquoi et comment soutenir la Fondation et ses projets ?

Etudiants, diplômés, salariés, entreprises, parents et amis de l'établissement...  
**Cette fondation est la vôtre !**

À travers du mécénat financier, du mécénat de compétence, en nature, mais également par du bénévolat... **soutenez la Fondation de l'Institut Agro.**

## 4 bonnes raisons de soutenir la fondation et ses projets

- 1 SOYEZ SOLIDAIRE DES GÉNÉRATIONS FUTURES**  
en soutenant le programme de bourses qui renforce l'ouverture sociale et internationale de l'établissement.
- 2 OPTIMISEZ VOTRE SOURCING EN RESSOURCES HUMAINES**  
en identifiant en toute confiance les talents de demain et en élargissant votre réseau professionnel.
- 3 EXPRIMEZ VOS VALEURS COMMUNES AVEC LES ÉCOLES DE L'INSTITUT AGRO**  
en soutenant l'un des programmes de sa fondation. Une communication spécifique est proposée aux mécènes en fonction des projets soutenus.
- 4 SOYEZ LE PREMIER INFORMÉ**  
des actualités et dernières avancées de l'Institut Agro et de ses pôles scientifiques en bénéficiant d'une veille permanente et participez aux réflexions stratégiques aux côtés d'experts de haut niveau.

Merci aux 91 mécènes qui ont soutenu nos actions en 2021 !



AVANTAGES  
fiscaux

ENTREPRISES

60%

du montant du don  
pour l'impôt sur les sociétés

(dans la limite de 20 000 € ou de 5 pour mille du CA HT)

PARTICULIERS

66%

du montant du don  
pour l'impôt sur le revenu

(dans la limite de 20% du revenu imposable)

75%

du montant du don pour l'IFI

(impôt sur la fortune immobilière)  
(plafonné à 50 000 € / an)

Devenez membre donateur de la Fondation  
et participez à son développement en réalisant un don  
sur le programme de votre choix !

VOS CONTACTS PAR CAMPUS

L'Institut Agro Dijon  
Anne-Laurence De Crepy  
anne-laurence.de-crepy@agrosupdijon.fr  
03 80 77 26 08

L'Institut Agro Montpellier  
Isabelle Massai  
isabelle.massai@supagro.fr  
06 32 81 11 64

L'Institut Agro Rennes-Angers  
Christine Dumanget  
christine.dumanget@institut-agro.fr  
06 24 40 85 86

CONTACTS

INSTITUT AGRO RENNES-ANGERS

**Christine Dumanget**  
Chargée de Fondation  
[christine.dumanget@institut-agro.fr](mailto:christine.dumanget@institut-agro.fr)  
06 24 40 85 86

INSTITUT AGRO DIJON

**Anne-Laurence De Crepy**  
Responsable Service des Relations  
avec les partenaires  
[anne-laurence.de-crepy@agrosupdijon.fr](mailto:anne-laurence.de-crepy@agrosupdijon.fr)  
03 80 77 26 08

**Amélie Gachon**  
Gestionnaire administrative et financière  
[amelie.gachon@agrosupdijon.fr](mailto:amelie.gachon@agrosupdijon.fr)  
03 80 77 23 81

INSTITUT AGRO MONTPELLIER

**Isabelle Massai**  
Responsable Développement Fondation  
[isabelle.massai@supagro.fr](mailto:isabelle.massai@supagro.fr)  
06 32 81 11 64

**Karima Hirech**  
Assistante - Gestionnaire  
[karima.hirech@supagro.fr](mailto:karima.hirech@supagro.fr)  
06 32 81 11 64



[fondation@institut-agro.fr](mailto:fondation@institut-agro.fr)